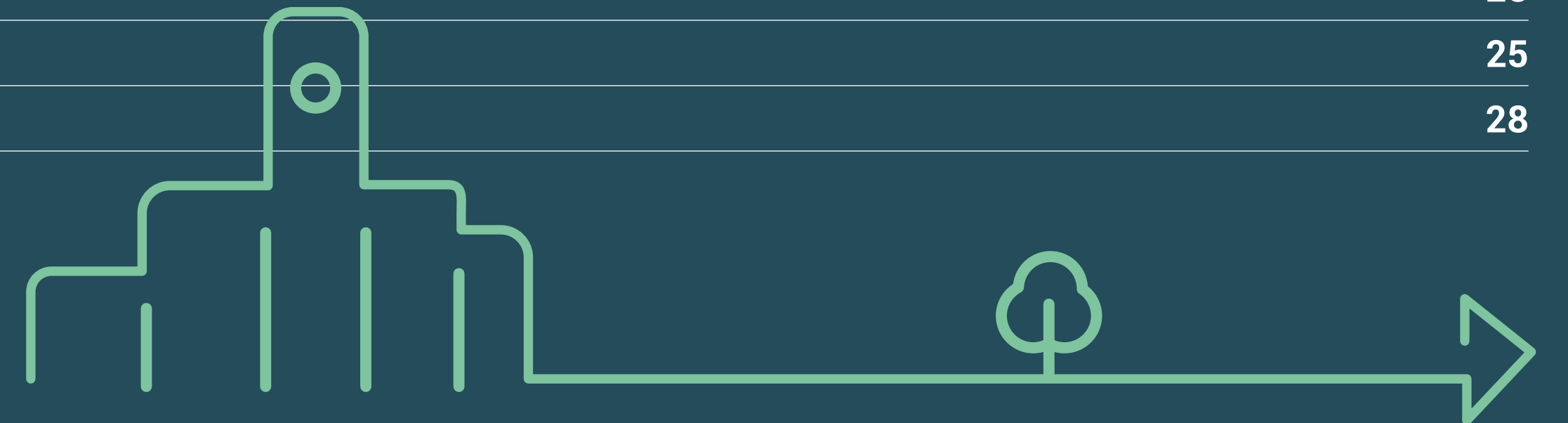


UMWELTERKLÄRUNG 2023

1	Vorwort	3
2	DR. KADE Pharmazeutische Fabrik GmbH	4
3	Unsere Umweltschutzleitlinien	6
3.1	Unser Umweltmanagementsystem	6
3.2	Nachhaltige Unternehmenspolitik	8
4	Aktuelle Beiträge zum Umweltschutz	9
4.1	Rechtliche Verpflichtungen	10
5	Direkte / Indirekte Umweltauswirkungen	11
5.1	Direkte Umweltaspekte	12
5.2	Indirekte Umweltaspekte	12
5.3	Bewertung der Umweltaspekte	13
6	Produktionsstandort Rigistraße	14
7	Verwaltungsstandort Ullsteinhaus	15
8	Input und Output	16
8.1	Einsatzstoffe und Produkte	17
8.2	Produktionsvolumen im Jahresvergleich	19
8.3	Abfälle	20
8.4	Gemischte Siedlungsabfälle, Pappe, Papier	20
8.5	Abwasser	21
9	Emissionen	22
10	Umweltauswirkungen nach EMAS III	22
11	Bewertung unserer Umweltauswirkungen für den Standort Rigistraße	23
12	Umweltprogramm und die Umsetzung	25
13	Gültigkeitserklärung	28



1	Vorwort	3
2	DR. KADE Pharmazeutische Fabrik GmbH	4
3	Unsere Umweltschutzleitlinien	6
3.1	Unser Umweltmanagementsystem	6
3.2	Nachhaltige Unternehmenspolitik	8
4	Aktuelle Beiträge zum Umweltschutz	9
4.1	Rechtliche Verpflichtungen	10
5	Direkte / Indirekte Umweltauswirkungen	11
5.1	Direkte Umweltaspekte	12
5.2	Indirekte Umweltaspekte	12
5.3	Bewertung der Umweltaspekte	13
6	Produktionsstandort Rigistraße	14
7	Verwaltungsstandort Ullsteinhaus	15
8	Input und Output	16
8.1	Einsatzstoffe und Produkte	17
8.2	Produktionsvolumen im Jahresvergleich	19
8.3	Abfälle	20
8.4	Gemischte Siedlungsabfälle, Pappe, Papier	20
8.5	Abwasser	21
9	Emissionen	22
10	Umweltauswirkungen nach EMAS III	22
11	Bewertung unserer Umweltauswirkungen für den Standort Rigistraße	23
12	Umweltprogramm und die Umsetzung	25
13	Gültigkeitserklärung	28

1. VORWORT

Liebe Leser: innen,

Nachhaltigkeit ist nicht nur ein Schlagwort unserer Zeit, sondern wesentlicher Bestandteil der Unternehmensphilosophie von DR. KADE. Wir sind uns der Bedeutung umweltverträglichen Handelns bewusst und entwickeln daher gezielte Maßnahmen, um einen aktiven Beitrag zum Klimaschutz zu leisten und unsere Energieeffizienz kontinuierlich zu verbessern.

Unser Engagement spiegelt sich in verschiedenen Initiativen wider: So sparen wir an den Standorten Rigistraße und Ullsteinhaus durch verschiedene Maßnahmen, wie z. B. unser geschlossenes Rückkühlwerk und die Optimierung der Klimatechnik, jährlich 100.000 kWh Strom und 4.000 m³ Wasser ein. Durch technische Verbesserungen konnten wir zudem 125 Tonnen CO₂ einsparen. Darüber hinaus haben wir den Einsatz von PET-Einwegbehältern in unserer Betriebskantine fast vollständig eingestellt und durch ein Pfandsystem für Mehrwegbehälter ersetzt. Ein weiterer Meilenstein unserer Bemühungen ist die Anerkennung unserer familien- und lebensphasenorientierten Personalpolitik durch die erneute Auszeichnung mit dem Zertifikat audit berufundfamilie.

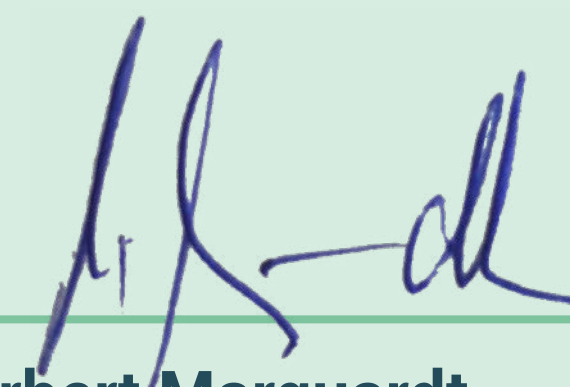
DR. KADE sieht sich als wirtschaftlich erfolgreiches Familienunternehmen in der Pflicht, einen nachhaltigen Beitrag für die Gesellschaft zu leisten. Dabei betrachten wir Nachhaltigkeit nicht nur unter ökonomischen Aspekten, sondern stellen auch ökologische und soziale Themen in den Mittelpunkt unserer Überlegungen. Wir sind davon überzeugt, dass der gemeinsame Diskurs mit unseren jeweiligen Anspruchsgruppen zu ausgewogenen und zukunftsfähigen Lösungen führt.

Um unseren aktiven und sichtbaren Beitrag weiter zu steigern, planen wir für die Zukunft, Nachhaltigkeitsthemen systematisch zu bündeln und durch ein engagiertes Projektteam weiter voranzutreiben. Welche Fortschritte uns im letzten Jahr gelungen sind und woran wir weiterarbeiten, darüber geben wir in diesem Bericht Auskunft.

Mit freundlichen Grüßen,



Felix König
Chief Executive Officer



Dr. Norbert Marquardt
Chief Technical Operations Officer

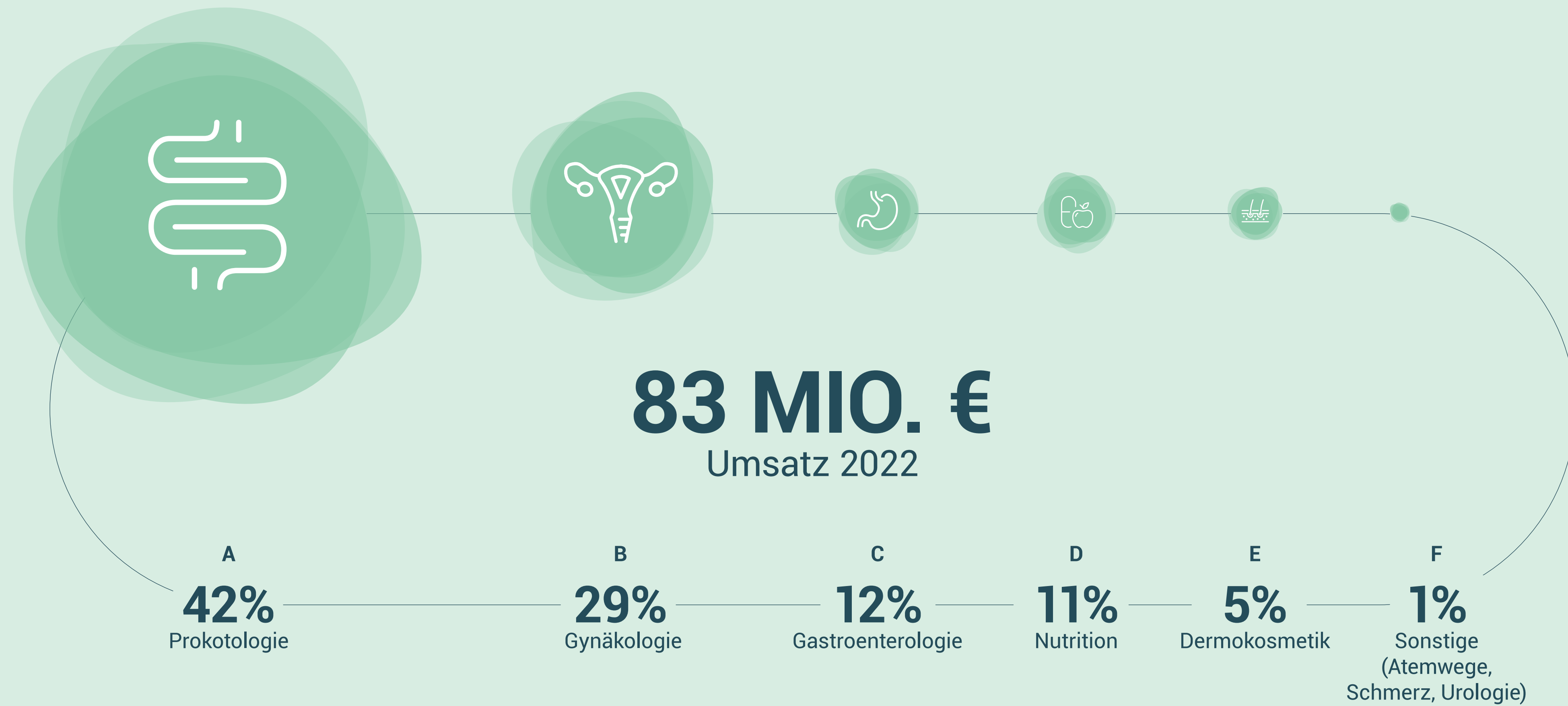
1	Vorwort	3
2	DR. KADE Pharmazeutische Fabrik GmbH	4
3	Unsere Umweltschutzleitlinien	6
3.1	Unser Umweltmanagementsystem	6
3.2	Nachhaltige Unternehmenspolitik	8
4	Aktuelle Beiträge zum Umweltschutz	9
4.1	Rechtliche Verpflichtungen	10
5	Direkte / Indirekte Umweltauswirkungen	11
5.1	Direkte Umweltaspekte	12
5.2	Indirekte Umweltaspekte	12
5.3	Bewertung der Umweltaspekte	13
6	Produktionsstandort Rigistraße	14
7	Verwaltungsstandort Ullsteinhaus	15
8	Input und Output	16
8.1	Einsatzstoffe und Produkte	17
8.2	Produktionsvolumen im Jahresvergleich	19
8.3	Abfälle	20
8.4	Gemischte Siedlungsabfälle, Pappe, Papier	20
8.5	Abwasser	21
9	Emissionen	22
10	Umweltauswirkungen nach EMAS III	22
11	Bewertung unserer Umweltauswirkungen für den Standort Rigistraße	23
12	Umweltprogramm und die Umsetzung	25
13	Gültigkeitserklärung	28

2. DR. KADE PHARMAZEUTISCHE FABRIK GMBH

Als unabhängiges Familienunternehmen entwickelt, produziert und vermarktet DR. KADE seit 1886 qualitativ hochwertige Arzneimittel und Medizinprodukte sowohl im verschreibungspflichtigen Bereich als auch in der Selbstmedikation.

knapp 80 % im **Kernmarkt Deutschland** erwirtschaftet. Aktuell arbeiten 320 Mitarbeiter:innen bei DR. KADE. Als produzierendes Pharmaunternehmen setzen wir seit jeher auf Qualität aus Deutschland.

Der Umsatz aus der Geschäftstätigkeit von DR. KADE im Jahr 2022 betrug ca. **83 Millionen €**, davon wurden



Umsatz Indikationsgebiete / Therapiefelder

1	Vorwort	3
2	DR. KADE Pharmazeutische Fabrik GmbH	4
3	Unsere Umweltschutzleitlinien	6
3.1	Unser Umweltmanagementsystem	6
3.2	Nachhaltige Unternehmenspolitik	8
4	Aktuelle Beiträge zum Umweltschutz	9
4.1	Rechtliche Verpflichtungen	10
5	Direkte / Indirekte Umweltauswirkungen	11
5.1	Direkte Umweltaspekte	12
5.2	Indirekte Umweltaspekte	12
5.3	Bewertung der Umweltaspekte	13
6	Produktionsstandort Rigistraße	14
7	Verwaltungsstandort Ullsteinhaus	15
8	Input und Output	16
8.1	Einsatzstoffe und Produkte	17
8.2	Produktionsvolumen im Jahresvergleich	19
8.3	Abfälle	20
8.4	Gemischte Siedlungsabfälle, Pappe, Papier	20
8.5	Abwasser	21
9	Emissionen	22
10	Umweltauswirkungen nach EMAS III	22
11	Bewertung unserer Umweltauswirkungen für den Standort Rigistraße	23
12	Umweltprogramm und die Umsetzung	25
13	Gültigkeitserklärung	28

Unsere wichtigsten Kompetenzfelder: Gynäkologie, Proktologie, Gastroenterologie, Kindervitamine und Dermokosmetik. Mit unseren hochwertigen Produkten und ganzheitlichen Therapiekonzepten bieten wir

hervorragende Lösungen für eine bessere Gesundheit. Für eine starke und gesunde Zukunft entwickeln wir uns und unsere Produktpalette stetig weiter.



- A Proktologie
- B Gynäkologie
- C Gastroenterologie
- D Nutrition
- E Dermokosmetik
- F Sonstige



1	Vorwort	3
2	DR. KADE Pharmazeutische Fabrik GmbH	4
3	Unsere Umweltschutzleitlinien	6
3.1	Unser Umweltmanagementsystem	6
3.2	Nachhaltige Unternehmenspolitik	8
4	Aktuelle Beiträge zum Umweltschutz	9
4.1	Rechtliche Verpflichtungen	10
5	Direkte / Indirekte Umweltauswirkungen	11
5.1	Direkte Umweltaspekte	12
5.2	Indirekte Umweltaspekte	12
5.3	Bewertung der Umweltaspekte	13
6	Produktionsstandort Rigistraße	14
7	Verwaltungsstandort Ullsteinhaus	15
8	Input und Output	16
8.1	Einsatzstoffe und Produkte	17
8.2	Produktionsvolumen im Jahresvergleich	19
8.3	Abfälle	20
8.4	Gemischte Siedlungsabfälle, Pappe, Papier	20
8.5	Abwasser	21
9	Emissionen	22
10	Umweltauswirkungen nach EMAS III	22
11	Bewertung unserer Umweltauswirkungen für den Standort Rigistraße	23
12	Umweltprogramm und die Umsetzung	25
13	Gültigkeitserklärung	28

3. UNSERE UMWELTSCHUTZLEITLINIEN

1. Die Zukunft der Menschen, der Gesellschaft und der Industrie hängt vom ökologischen Gleichgewicht der Natur ab. Jeder einzelne ist daher gefordert, sein Tun in Zusammenhängen zu sehen und Verantwortung zu übernehmen.

2. Die Firma DR. KADE bekennt sich als Hersteller qualitativ hochwertiger Arzneimittel zu ihrer Mitverantwortung für die Entwicklung und Durchsetzung einer umweltverträglichen Form des Wirtschaftens. Umweltschutz bedeutet für uns eine Investition in die Zukunft des Unternehmens und einen Beitrag zum Schutz des Lebens.

3. Bei unseren unternehmerischen Entscheidungen werden umweltrelevante Gesichtspunkte berücksichtigt. Das eigenverantwortliche umweltbewusste Handeln unserer Mitarbeiter:innen fördern wir durch praktische Anregungen und umfassende Informationen. Für die Realisierung der betrieblichen Umweltpolitik sind aktives Mitarbeiten und Mitdenken seitens der Belegschaft eine wichtige Voraussetzung.

4. Die Einhaltung aller umweltrelevanten Auflagen, Gesetze und Verordnungen sowie bindenden Verpflichtungen ist für uns eine Selbstverständlichkeit. Darüber hinaus werden

jedoch, beginnend bei der Konzeption von Arbeitsabläufen und der Entwicklung von Arzneimitteln über den Produktlebenszyklus, alle notwendigen Maßnahmen ergriffen, um Umweltbelastungen zu vermeiden bzw. zu beseitigen sowie die Energieeffizienz zu erhöhen. Wo dies nicht zu bewerkstelligen ist, ist es unser Ziel, die Umweltauswirkungen und das Abfallaufkommen auf ein Mindestmaß zu verringern und mit Energie und Rohstoffen schonend umzugehen.

5. Dabei soll Umweltschutz glaubwürdig und überprüfbar werden durch offene Kommunikation auf allen betrieblichen Ebenen, Information von Kund:innen und interessierter Parteien sowie einem kooperativen Umgang mit Behörden. Des Weiteren verpflichten wir uns, den Erfolg unseres kontinuierlichen Verbesserungsprozesses durch regelmäßige Umweltschutz-Audits zu überprüfen.



3.1 UNSER UMWELTMANAGEMENTSYSTEM

Wir haben unser Umweltmanagementsystem bei DR. KADE strategisch verankert und mit Führungskräften aus den verantwortlichen Abteilungen besetzt. Die Umweltthemen werden vom Umweltausschuss erarbeitet, nachgehalten und umgesetzt. Regelmäßig tauschen wir uns mit dem Site-Leadership-Team zu aktuellen Umwelt- und Nachhaltigkeitsthemen aus und stimmen die Ziele des Umweltprogramms ab. Entscheidungen zur Nachhaltigkeitsstrategie und Umweltinvestitionen werden auf höchster Leitungsebene getroffen. Alle Mitarbeiter:innen sind in das Umweltmanagementsystem eingebunden und sind dazu aufgefordert eigenen Anregungen und Ideen zu kommunizieren.

Zielsetzung des Umweltmanagementsystems:

- die freiwillige, kontinuierliche Verbesserung des betrieblichen Umweltschutzes über das gesetzlich geforderte Maß hinaus
- die Schaffung einer möglichst rechtssicheren Aufbau- und Ablauforganisation für den Bereich Umwelt- und Arbeitsschutz
- die Information der Mitarbeiter:innen und der Öffentlichkeit (anhand dieser Umwelterklärung) über die umweltrelevanten Daten und Leistungen der Einrichtungen am Standort.

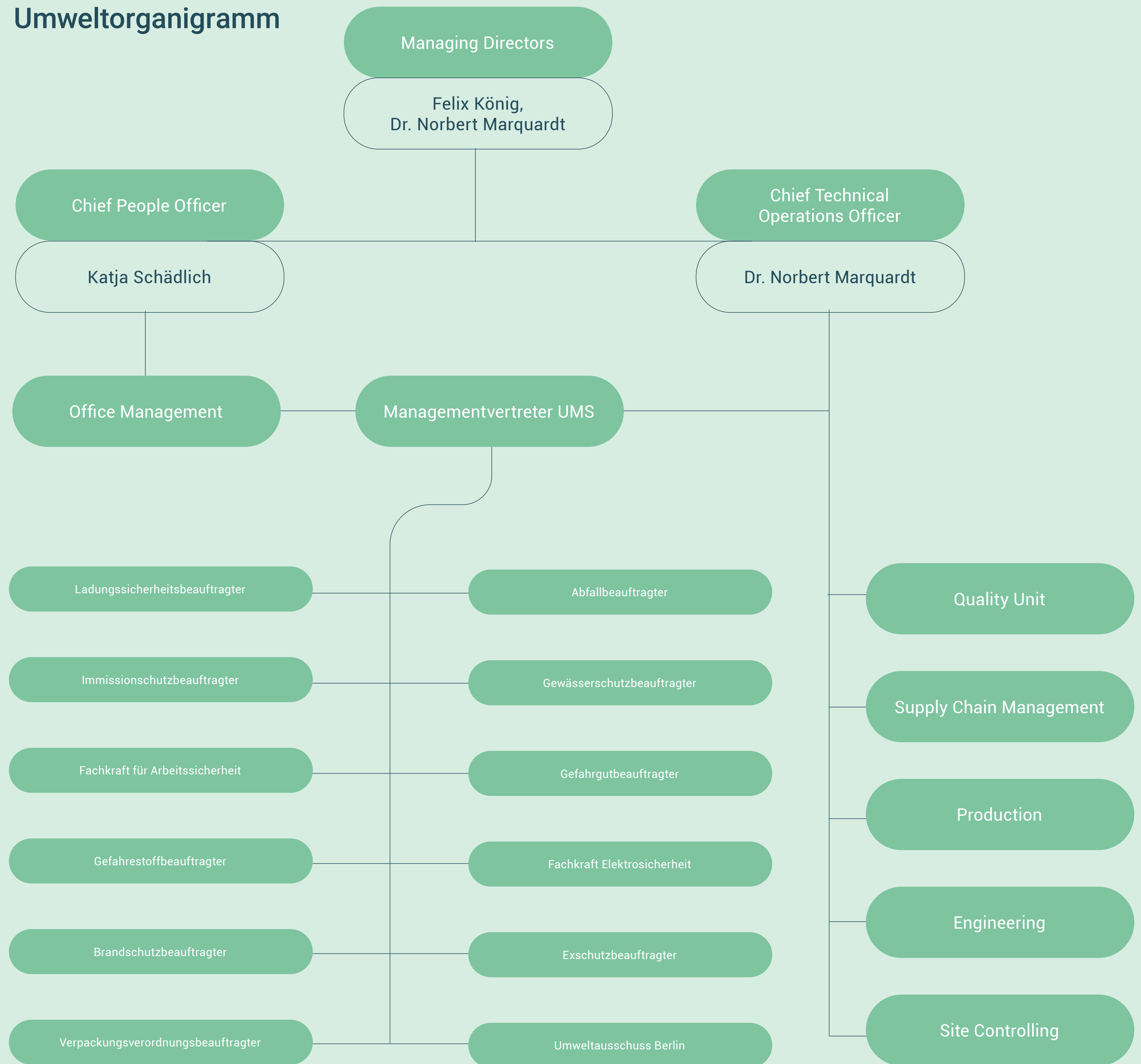
1	Vorwort	3
2	DR. KADE Pharmazeutische Fabrik GmbH	4
3	Unsere Umweltschutzleitlinien	6
3.1	Unser Umweltmanagementsystem	6
3.2	Nachhaltige Unternehmenspolitik	8
4	Aktuelle Beiträge zum Umweltschutz	9
4.1	Rechtliche Verpflichtungen	10
5	Direkte / Indirekte Umweltauswirkungen	11
5.1	Direkte Umweltaspekte	12
5.2	Indirekte Umweltaspekte	12
5.3	Bewertung der Umweltaspekte	13
6	Produktionsstandort Rigistraße	14
7	Verwaltungsstandort Ullsteinhaus	15
8	Input und Output	16
8.1	Einsatzstoffe und Produkte	17
8.2	Produktionsvolumen im Jahresvergleich	19
8.3	Abfälle	20
8.4	Gemischte Siedlungsabfälle, Pappe, Papier	20
8.5	Abwasser	21
9	Emissionen	22
10	Umweltauswirkungen nach EMAS III	22
11	Bewertung unserer Umweltauswirkungen für den Standort Rigistraße	23
12	Umweltprogramm und die Umsetzung	25
13	Gültigkeitserklärung	28

Bestandteile des Umweltmanagementsystems sind:

- ein digitales Umweltmanagement-Handbuch mit Bezug auf die betriebliche Umweltpolitik, unsere Umweltziele und das Umweltprogramm
- der Umweltmanagementvertreter-Beauftragte (UMB) zur Berichterstattung an den CTOO elektronische Dokumentations- und Nachweissysteme
- Prozessanweisungen zur Sicherung des Umweltmanagementsystems
- Sicherstellung der Einhaltung aller Anforderungen des Umweltrechts durch regelmäßige Rechtschecks und Aktualisierung der relevanten Normen
- die regelmäßigen Umweltbetriebsprüfungen, die allgemein der Kontrolle und Bewertung des Umweltmanagementsystems dienen
- eine Beauftragtenorganisation Umweltschutz mit betrieblich bestellten Verantwortlichen in den Bereichen: Gefahrstoffe, Abfall und Gefahrgut.

Diese Bestandteile dienen dazu, das System aufrechtzuerhalten und die Einhaltung umweltrechtlicher Vorgaben nachhaltig sicherzustellen.

Umweltorganigramm



1	Vorwort	3
2	DR. KADE Pharmazeutische Fabrik GmbH	4
3	Unsere Umweltschutzleitlinien	6
3.1	Unser Umweltmanagementsystem	6
3.2	Nachhaltige Unternehmenspolitik	8
4	Aktuelle Beiträge zum Umweltschutz	9
4.1	Rechtliche Verpflichtungen	10
5	Direkte / Indirekte Umweltauswirkungen	11
5.1	Direkte Umweltaspekte	12
5.2	Indirekte Umweltaspekte	12
5.3	Bewertung der Umweltaspekte	13
6	Produktionsstandort Rigistraße	14
7	Verwaltungsstandort Ullsteinhaus	15
8	Input und Output	16
8.1	Einsatzstoffe und Produkte	17
8.2	Produktionsvolumen im Jahresvergleich	19
8.3	Abfälle	20
8.4	Gemischte Siedlungsabfälle, Pappe, Papier	20
8.5	Abwasser	21
9	Emissionen	22
10	Umweltauswirkungen nach EMAS III	22
11	Bewertung unserer Umweltauswirkungen für den Standort Rigistraße	23
12	Umweltprogramm und die Umsetzung	25
13	Gültigkeitserklärung	28

3.2 NACHHALTIGE UNTERNEHMENS-POLITIK

Grundlage unserer unternehmensweiten Nachhaltigkeitsstrategie ist ein solides Management nach EMAS-Richtlinien. Die zentralen Grundsätze unserer Umweltstrategie wurden vom Umweltausschuss in Form von Umweltleitlinien erarbeitet und vom Management in Informationsveranstaltungen der gesamten Belegschaft vorgestellt.



“Für eine starke und gesunde Zukunft entwickeln wir uns und unsere Produktpalette stetig weiter. Dabei legen wir großen Wert auf nachhaltiges Handeln. Unser Ziel: Umwelt-, Klima- und Menschenrechtsschutz bewusst in alle Unternehmensprozesse zu integrieren.”

Felix König, Chief Executive Officer

Umweltbewusstsein und Nachhaltigkeit sind neben dem Schutz der Mitarbeiter:innen wesentliche Faktoren für die Sicherung der Arbeitsplätze und der zukünftigen Wettbewerbsfähigkeit. Wir setzen auf umweltbewusstes Handeln unserer Führungskräfte. Dies beginnt bei der Transparenz und Einhaltung relevanter Gesetze, der Erfüllung gesetzlicher Auflagen, der Zusammenarbeit mit Behörden und reicht bis

“Es geht darum, ein Arbeitsumfeld zu schaffen, welches Mensch und Umwelt gleichsam respektiert und in Einklang bringt. Denn nur in einer gesunden Welt können wir eine gesunde Organisation aufbauen und erhalten. Mehr als 60 % unserer Mitarbeiter:innen sowie 80 % unserer extern Bewertenden empfehlen uns als Arbeitgeber weiter. Dies ist ein starkes Zeichen dafür, dass wir auf dem richtigen Weg sind.”

Katja Schädlich, Chief People Officer



zur kontinuierlichen Einhaltung und Verbesserung aller Umweltschutzmaßnahmen. Unsere Gesundheitsprodukte sollen nicht nur die Lebensqualität unserer Kund:innen verbessern, bei der Herstellung verfolgen wir den Anspruch, sozial, ökonomisch und ökologisch verantwortungsbewusst zu handeln und unsere Umwelt zu schützen.



„Wir sehen unsere Aufgabe darin, im Interesse der Umwelt verantwortungsvoll zu handeln, Ressourcen zu schonen und den Einsatz umweltverträglicher Materialien und Technologien zu fördern. Dabei ist es uns wichtig, im Rahmen unserer technischen und unternehmerischen Möglichkeiten dafür zu sorgen, dass unsere Umwelt durch unser Handeln so wenig wie möglich belastet wird“.

Dr. Norbert Marquardt, Chief Technical Operations Officer

1	Vorwort	3
2	DR. KADE Pharmazeutische Fabrik GmbH	4
3	Unsere Umweltschutzeitlinien	6
3.1	Unser Umweltmanagementsystem	6
3.2	Nachhaltige Unternehmenspolitik	8
4	Aktuelle Beiträge zum Umweltschutz	9
4.1	Rechtliche Verpflichtungen	10
5	Direkte / Indirekte Umweltauswirkungen	11
5.1	Direkte Umweltaspekte	12
5.2	Indirekte Umweltaspekte	12
5.3	Bewertung der Umweltaspekte	13
6	Produktionsstandort Rigistraße	14
7	Verwaltungsstandort Ullsteinhaus	15
8	Input und Output	16
8.1	Einsatzstoffe und Produkte	17
8.2	Produktionsvolumen im Jahresvergleich	19
8.3	Abfälle	20
8.4	Gemischte Siedlungsabfälle, Pappe, Papier	20
8.5	Abwasser	21
9	Emissionen	22
10	Umweltauswirkungen nach EMAS III	22
11	Bewertung unserer Umweltauswirkungen für den Standort Rigistraße	23
12	Umweltprogramm und die Umsetzung	25
13	Gültigkeitserklärung	28

4. AKTUELLE BEITRÄGE ZUM UMWELTSCHUTZ

Energieeffizienz und nachhaltige Energieversorgung

Der verantwortungsvolle Umgang mit Energien und die Identifikation von Einsparpotentialen ist ein Kernziel der Umweltaktivitäten von DR. KADE. Wir wollen den Energieeinsatz und-Verbrauch angemessen regeln, um so den Verbrauch zu optimieren.

Hier ausgewählte Erfolge zum Schutz von Klima und Umwelt:



100.000 kWh

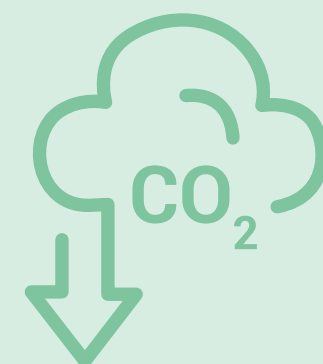
Energieeinsparung durch Verbrauchsmessung und Maßnahmenableitung

z. B. bei der Reduzierung der Raumluftfeuchte unserer Produktion ab 2023

Umweltfreundliche Beschaffung

Wir kaufen nach strengen Umweltvorgaben ein

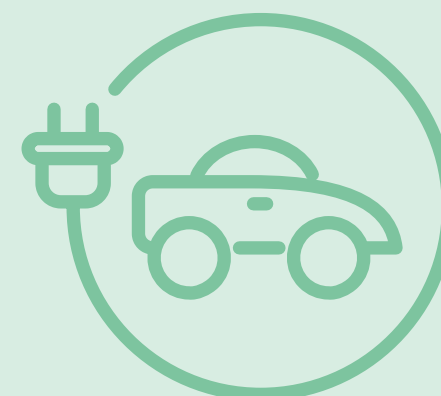
Reduzierung der Vorlauftemperaturen und Modernisierung der Heiztechnik



- 125 t CO₂
in 2022

Wir **auditieren unsere Lieferanten** auch nach **Umweltkriterien**

- 10 t Abfall
in 2022



11 E/Hybridfahrzeuge + 1 E-Ladesäule

- 60 % Wasser

Pharmareinigungsanlage bei Reinigungsprozessen



4000 m³

Wassereinsparung ab 2023 durch ein geschlossenes Rückkühlwerk für Kältemaschinen



- 50 % Leerungsfrequenz durch Erneuerung des Fettabscheiders ab 2023



1	Vorwort	3
2	DR. KADE Pharmazeutische Fabrik GmbH	4
3	Unsere Umweltschutzleitlinien	6
3.1	Unser Umweltmanagementsystem	6
3.2	Nachhaltige Unternehmenspolitik	8
4	Aktuelle Beiträge zum Umweltschutz	9
4.1	Rechtliche Verpflichtungen	10
5	Direkte / Indirekte Umweltauswirkungen	11
5.1	Direkte Umweltaspekte	12
5.2	Indirekte Umweltaspekte	12
5.3	Bewertung der Umweltaspekte	13
6	Produktionsstandort Rigistraße	14
7	Verwaltungsstandort Ullsteinhaus	15
8	Input und Output	16
8.1	Einsatzstoffe und Produkte	17
8.2	Produktionsvolumen im Jahresvergleich	19
8.3	Abfälle	20
8.4	Gemischte Siedlungsabfälle, Pappe, Papier	20
8.5	Abwasser	21
9	Emissionen	22
10	Umweltauswirkungen nach EMAS III	22
11	Bewertung unserer Umweltauswirkungen für den Standort Rigistraße	23
12	Umweltprogramm und die Umsetzung	25
13	Gültigkeitserklärung	28

4.1 RECHTLICHE VERPFLICHTUNGEN

Wir betreiben Anlagen zum Umgang mit wassergefährdenden Stoffen (Lagern, Abfüllen, Umschlagen bzw. Behandeln oder Verwenden) und unterliegen der Verordnung über Anlagen zum Umgang mit wassergefährdenden Stoffen 1, 2 (AwSV) § 43. Durch bauliche Maßnahmen, Doppelwandige Tanks, Leckage Überwachungen; Auffangwannen; Löschwasserrückhaltung und die regelmäßige Sachverständigenprüfung stellen wir Betriebssicherheit her.

Die geltenden Auflagen aus Erlaubnissen und Genehmigungen sind in anlagenspezifischen Checklisten zusammengefasst und werden sicher eingehalten. Die relevanten Gesetze und Verordnungen finden sich im regelmäßig aktualisierten Rechtskataster wieder. Im Rahmen von 2 – 3 x im Jahr stattfindenden Rechtsreviews werden den Führungskräften darüber hinaus die rechtlichen Änderungen und deren Auswirkungen erläutert und bewertet. Die Rechtsreviews bestätigen, dass alle umwelt- und arbeitssicherheitsrechtlichen Anforderungen durch DR. KADE eingehalten werden.

Behördliche Auflagen zur Einhaltung von Grenzwerten bei Umweltaspekten liegen nicht vor.

Sicherheit und Gesundheitsschutz am Arbeitsplatz

DR. KADE verpflichtet sich zu einem umweltbezogenen Gesundheitsschutz, hohe Arbeitsplatzzufriedenheit und einem gesunden Arbeitsumfeld. Sozial nachhaltiges Handeln ist für uns ein unverzichtbarer Bestandteil unserer Gesamtpolitik. Auf verschiedenen Ebenen werden Umweltaspekte ermittelt und Gefährdungsbeurteilungen erstellt. Aus diesen Beurteilungen werden konkrete Verhaltensmaßnahmen abgeleitet und schriftlich niedergelegt.

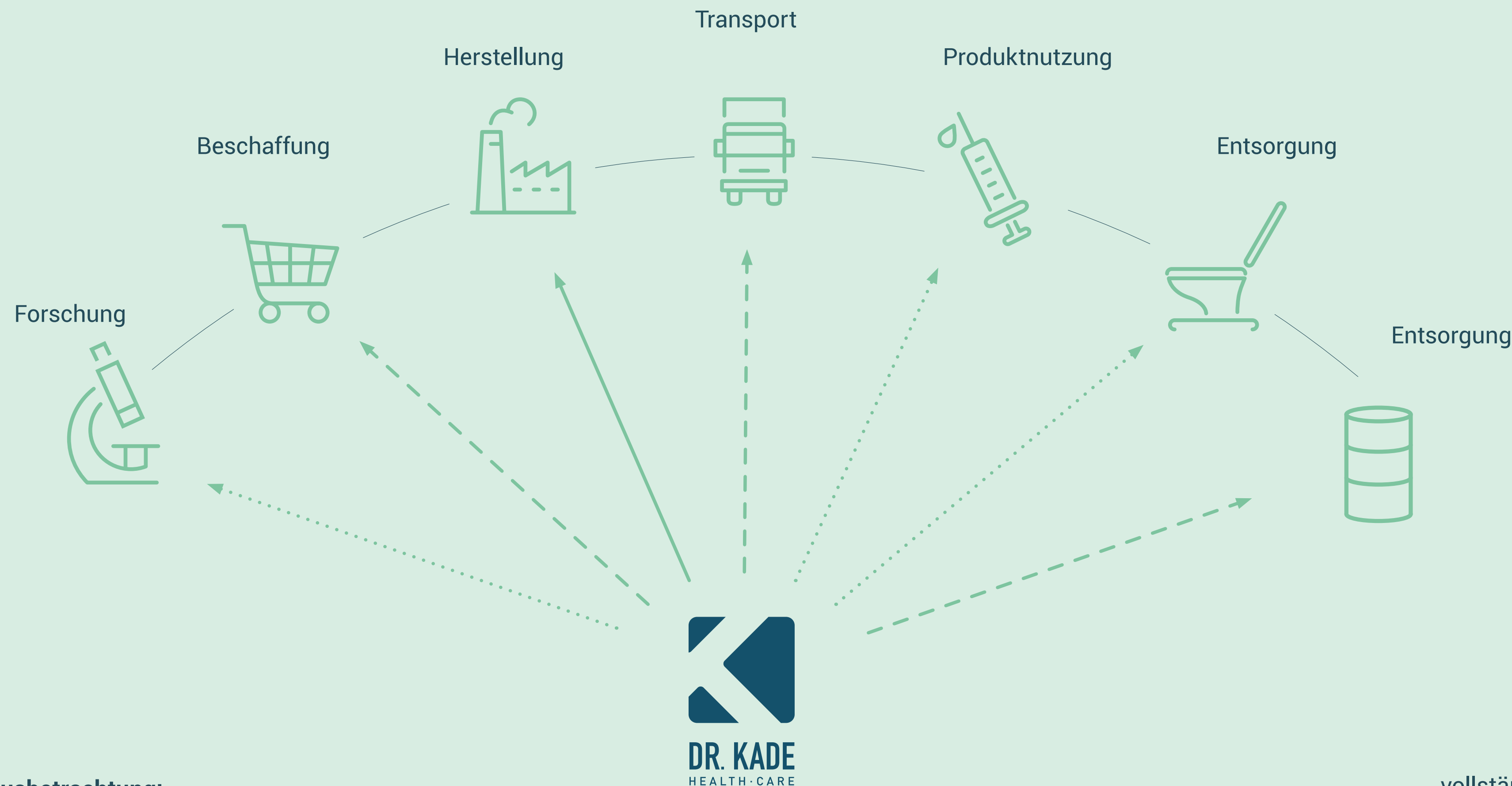
Umweltschutz und Arbeitssicherheit wird den Mitarbeiter:innen von DR. KADE mit Hilfe von Arbeitsanweisungen erklärt und sie werden in Schulungen darin unterwiesen. Seit 2021 ist eine Schulungswoche etabliert worden, in der Mitarbeiter:innen von Produktion und Qualitätskontrolle geschult werden. Expertenwissen wird in interaktive Elemente verpackt und unterhaltsam vermittelt. So werden unsere Mitarbeiter:innen motivierend und nachhaltig für den Arbeits- und Umweltschutz sensibilisiert.



1	Vorwort	3
2	DR. KADE Pharmazeutische Fabrik GmbH	4
3	Unsere Umweltschutzleitlinien	6
3.1	Unser Umweltmanagementsystem	6
3.2	Nachhaltige Unternehmenspolitik	8
4	Aktuelle Beiträge zum Umweltschutz	9
4.1	Rechtliche Verpflichtungen	10
5	Direkte / Indirekte Umweltauswirkungen	11
5.1	Direkte Umweltaspekte	12
5.2	Indirekte Umweltaspekte	12
5.3	Bewertung der Umweltaspekte	13
6	Produktionsstandort Rigistraße	14
7	Verwaltungsstandort Ullsteinhaus	15
8	Input und Output	16
8.1	Einsatzstoffe und Produkte	17
8.2	Produktionsvolumen im Jahresvergleich	19
8.3	Abfälle	20
8.4	Gemischte Siedlungsabfälle, Pappe, Papier	20
8.5	Abwasser	21
9	Emissionen	22
10	Umweltauswirkungen nach EMAS III	22
11	Bewertung unserer Umweltauswirkungen für den Standort Rigistraße	23
12	Umweltprogramm und die Umsetzung	25
13	Gültigkeitserklärung	28

5. DIREKTE / INDIREKTE UMWELTAUSWIRKUNGEN

Bei der Erfassung der direkten und indirekten Umweltauswirkungen berücksichtigen wir den Lebensweg unserer Produkte, indem wir dessen Abschnitte betrachten und prüfen, wo wir korrigierend eingreifen können. Die relevanten Umweltaspekte und Umweltauswirkungen werden in jährlich stattfindenden Umweltbetriebsprüfungen ermittelt.



Lebenszyklusbetrachtung:
Darstellung des Lebenszyklus unserer Produkte im Rahmen von EMAS

vollständig Einfluss
 teilweiser Einfluss
 kein Einfluss

1	Vorwort	3
2	DR. KADE Pharmazeutische Fabrik GmbH	4
3	Unsere Umweltschutzleitlinien	6
3.1	Unser Umweltmanagementsystem	6
3.2	Nachhaltige Unternehmenspolitik	8
4	Aktuelle Beiträge zum Umweltschutz	9
4.1	Rechtliche Verpflichtungen	10
5	Direkte / Indirekte Umweltauswirkungen	11
5.1	Direkte Umweltaspekte	12
5.2	Indirekte Umweltaspekte	12
5.3	Bewertung der Umweltaspekte	13
6	Produktionsstandort Rigistraße	14
7	Verwaltungsstandort Ullsteinhaus	15
8	Input und Output	16
8.1	Einsatzstoffe und Produkte	17
8.2	Produktionsvolumen im Jahresvergleich	19
8.3	Abfälle	20
8.4	Gemischte Siedlungsabfälle, Pappe, Papier	20
8.5	Abwasser	21
9	Emissionen	22
10	Umweltauswirkungen nach EMAS III	22
11	Bewertung unserer Umweltauswirkungen für den Standort Rigistraße	23
12	Umweltprogramm und die Umsetzung	25
13	Gültigkeitserklärung	28

5.1 DIREKTE UMWELT-ASPEKTE

Verbrauchsdaten, die die Gebäude von DR. KADE betreffen, werden durch HSE ermittelt mit dem Leitungsteam ausgewertet und schließlich der Organisation zur Verfügung gestellt. Anhand dieser Daten wird die Erreichung von Umweltzielen überprüft. Weiterhin dienen sie als Basis für die Erarbeitung zukünftiger Maßnahmen („Umweltprogramm“). Zur Information der Mitarbeiter:innen über die Entwicklung des Umweltschutzes bei DR. KADE werden ausgewählte Daten und Kennzahlen in verständlicher Form über Intranet und Teams bekannt gegeben.



Schlüsselbereich	Direkter Umweltaspekt
Energieeffizienz	Energieverbrauch Heizöl, Strom, Fernwärme (Standort Ullsteinhaus)
Frischwasser	Verbrauch von Trinkwasser für die Produktion, Betriebskantine, Sanitäreinrichtungen und Reinigungsanlagen.
Abfall	Abfallmengen und -fraktionen, inklusive pharmaspezifische Sonderabfälle
Materialeffizienz	Einsatz von pharmazeutischen Wirkstoffen in der Fertigung, Einsatz von organischen Lösungsmitteln für die Qualitätskontrolle, Verbräuche und Einsatzmengen sonstiger umweltrelevanter Medien (Gefahrstoffe, Kältemittel) und die damit verbundenen Emissionen
Gefahrstoffe	Umgang und Lagerung von Chemikalien und Gefahrstoffen (Gefahrstofflager)
Emissionen	Schadstoffemissionen Strom, Heizöl, Fernwärme
Biologische Vielfalt	Flächenverbrauch, Grünflächenfaktor

5.2 INDIREKTE UMWELT-ASPEKTE

Indirekte Umweltaspekte beeinflussen wir z. B. bei der Auswahl von Lieferant:innen und Dienstleister:innen sowie durch Motivation der Mitarbeiter:innen auch im privaten Bereich. Um alle wesentlichen indirekten Umweltaspekte zu erfassen, werden die Schlüsselprozesse analysiert.

Die Bewertung erfolgt mit der Unterstützung des Umweltteams durch Vertreter:innen der Fachabteilungen. Die in der Liste der indirekten Umweltaspekte erfassten Bereiche werden im Rahmen der jährlichen Audits überprüft. Eingebunden sind alle wesentlichen Abteilungen wie Einkauf, Produktion, Marketing usw. Zusätzlich dargestellten direkten Umweltauswirkungen wirken wir auch über die Aktivitäten unserer Geschäftspartner:innen indirekt auf die Umwelt ein. Als indirekt bezeichnen wir Umweltauswirkungen, die im Zusammenhang mit von uns eingesetzten Stoffen und Materialien, bevor sie in unseren Verantwortungsbereich übergegangen sind, bzw. mit unseren Produkten, nachdem sie unser Werk verlassen haben, stehen.

Diese Umweltauswirkungen können durch uns nicht direkt kontrolliert bzw. nur schwer beeinflusst werden. Über Fragebogenaktionen und in QS-geprägten Lieferanten-Audits sensibilisieren wir die Lieferant:innen für Umweltaspekte und beziehen unsere Ergebnisse in unsere Entscheidungen für die Lieferanten ein. Hierbei ist unsere Marktmacht als mittelständisches Unternehmen eingeschränkt, so dass wir gegenüber den Lieferanten nur in begrenztem Maße Forderungen stellen können. Zusätzlich sind wir durch arzneimittelrechtliche Vorgaben für bestimmte pharmazeutische Ausgangsstoffe an Lieferant:innen gebunden.



1	Vorwort	3
2	DR. KADE Pharmazeutische Fabrik GmbH	4
3	Unsere Umweltschutzleitlinien	6
3.1	Unser Umweltmanagementsystem	6
3.2	Nachhaltige Unternehmenspolitik	8
4	Aktuelle Beiträge zum Umweltschutz	9
4.1	Rechtliche Verpflichtungen	10
5	Direkte / Indirekte Umweltauswirkungen	11
5.1	Direkte Umweltaspekte	12
5.2	Indirekte Umweltaspekte	12
5.3	Bewertung der Umweltaspekte	13
6	Produktionsstandort Rigistraße	14
7	Verwaltungsstandort Ullsteinhaus	15
8	Input und Output	16
8.1	Einsatzstoffe und Produkte	17
8.2	Produktionsvolumen im Jahresvergleich	19
8.3	Abfälle	20
8.4	Gemischte Siedlungsabfälle, Pappe, Papier	20
8.5	Abwasser	21
9	Emissionen	22
10	Umweltauswirkungen nach EMAS III	22
11	Bewertung unserer Umweltauswirkungen für den Standort Rigistraße	23
12	Umweltprogramm und die Umsetzung	25
13	Gültigkeitserklärung	28

Schlüsselbereich	Indirekter Umweltaspekt
Standortentwicklung	Standortentwicklung unter Beachtung umwelt- und energierelevanter Aspekte
Mitarbeiter:innen	Mobilität: Ausbau der Elektromobilität
Produktlebenszyklus	Produktlebenszyklusbetrachtung/ Einflussnahme
Beschaffung	Einkauf von Roh-Hilfs- und Betriebsstoffen sowie Energien unter Beachtung umwelt- und energierelevanter Aspekte
Umweltverhalten von Auftragnehmer:innen, Lieferant:innen	Bewertung von Lieferant:innen und Dienstleister:innen nach Umweltkriterien



5.3 BEWERTUNG DER UMWELT-ASPEKTE

Die Bewertung der direkten und indirekten Umweltaspekte wird vom Umweltmanagementbeauftragten vorbereitet, durch das Umweltteam nach Abstimmung mit den Fachabteilungen vorgenommen und im Rahmen des Management Reviews und in der Umweltbetriebsprüfung überprüft.

Kontext der Organisation – Interessierte Parteien, Chancen und Risiken

Die interessierten Parteien erwarten ein hohes Maß an Kompetenz und Rechtskonformität. Durch seine Vorbildfunktion kann DR. KADE diese unterschiedlichen Parteien zu einem umweltverträglichen Verhalten motivieren. Die Erwartungen, die diese interessierten Parteien haben, werden hinsichtlich ihrer Chancen und Risiken sowie hinsichtlich ihrer Bedeutung und Beeinflussbarkeit durch DR. KADE bewertet. Mit Umweltzielen und Maßnahmen verpflichten wir uns diese Anforderungen zu erfüllen.

Risiken und Chancen werden in einer Matrix dokumentiert und bewertet. Die Matrix beinhaltet sämtliche Themen, welche das Unternehmen betreffen und wird regelmäßig überprüft und aktualisiert. Anhand der Matrix gilt es, Maßnahmen nach ihrer Dringlichkeit wie auch Wichtigkeit zu beurteilen, frühzeitig Risiken reduzieren zu können, aber auch Chancen zu erkennen und sich dadurch zu verbessern.

Das Umweltmanagementsystem soll jedoch nicht nur negative Auswirkungen berücksichtigen, sondern gleichermaßen positive Auswirkungen auf Organisation und Umwelt befördern.



1	Vorwort	3
2	DR. KADE Pharmazeutische Fabrik GmbH	4
3	Unsere Umweltschutzleitlinien	6
3.1	Unser Umweltmanagementsystem	6
3.2	Nachhaltige Unternehmenspolitik	8
4	Aktuelle Beiträge zum Umweltschutz	9
4.1	Rechtliche Verpflichtungen	10
5	Direkte / Indirekte Umweltauswirkungen	11
5.1	Direkte Umweltaspekte	12
5.2	Indirekte Umweltaspekte	12
5.3	Bewertung der Umweltaspekte	13
6	Produktionsstandort Rigistraße	14
7	Verwaltungsstandort Ullsteinhaus	15
8	Input und Output	16
8.1	Einsatzstoffe und Produkte	17
8.2	Produktionsvolumen im Jahresvergleich	19
8.3	Abfälle	20
8.4	Gemischte Siedlungsabfälle, Pappe, Papier	20
8.5	Abwasser	21
9	Emissionen	22
10	Umweltauswirkungen nach EMAS III	22
11	Bewertung unserer Umweltauswirkungen für den Standort Rigistraße	23
12	Umweltprogramm und die Umsetzung	25
13	Gültigkeitserklärung	28

6. PRODUKTIONS- STANDORT RIGISTRASSE

Standort und Umgebung

Das Gelände des Produktionsstandortes liegt im Berliner Bezirk Tempelhof-Schöneberg im Ortsteil Marienfelde und umfasst eine Fläche von insgesamt 9.032 m². Der Standort ist als Gewerbegebiet ausgewiesen. Neben benachbarten Industriebetrieben befinden sich in der Nähe Dauerkleingartenkolonien und Gewerbebetriebe.

4.534,78
m² bebaute Flächen

4.497,22
m² unbebaute / versiegelte Fläche

2.150,56
m² naturnahe Fläche



Produktpalette und Tätigkeiten am Standort Berlin

An unserem Produktionsstandort arbeiten derzeit 172 Mitarbeiter:innen. Hier werden weltweit erfolgreiche Arzneimittel und Medizinprodukte für die Bereiche Proktologie (Hämorrhoidenmittel) und Gynäkologie hergestellt.

Der Fokus liegt auf Herstellung und Konfektionierung halbfester Darreichungsformen (Cremes, Salben, Zäpfchen).

Am Produktionsstandort wurde 2022 eine Galenik eingerichtet. Technisch ist diese mit einer kleinen Prozessanlage mit hoher Vergleichbarkeit zu den Produktionsanlagen ausgerüstet. Die hier durchgeführten Versuche zur Unterstützung des Produkt- und Prozesswissens werden in den Kleinmaßstab verlagert und dadurch Abfall zukünftig deutlich reduziert.

1	Vorwort	3
2	DR. KADE Pharmazeutische Fabrik GmbH	4
3	Unsere Umweltschutzleitlinien	6
3.1	Unser Umweltmanagementsystem	6
3.2	Nachhaltige Unternehmenspolitik	8
4	Aktuelle Beiträge zum Umweltschutz	9
4.1	Rechtliche Verpflichtungen	10
5	Direkte / Indirekte Umweltauswirkungen	11
5.1	Direkte Umweltaspekte	12
5.2	Indirekte Umweltaspekte	12
5.3	Bewertung der Umweltaspekte	13
6	Produktionsstandort Rigistraße	14
7	Verwaltungsstandort Ullsteinhaus	15
8	Input und Output	16
8.1	Einsatzstoffe und Produkte	17
8.2	Produktionsvolumen im Jahresvergleich	19
8.3	Abfälle	20
8.4	Gemischte Siedlungsabfälle, Pappe, Papier	20
8.5	Abwasser	21
9	Emissionen	22
10	Umweltauswirkungen nach EMAS III	22
11	Bewertung unserer Umweltauswirkungen für den Standort Rigistraße	23
12	Umweltprogramm und die Umsetzung	25
13	Gültigkeitserklärung	28

7. VERWALTUNGS- STANDORT ULLSTEINHAUS



Im traditionsreichen Ullsteinhaus am Tempelhofer Hafen arbeiten 114 Mitarbeiter:innen auf 3270 m² in einer neuen, attraktiven Arbeitsumgebung. Sie gehören zu den kaufmännischen, medizinischen und zentralen Bereichen des Unternehmens.

Im Bereich der Klimatisierung betreibt DR. KADE eine raumluftechnische Anlage nach den Vorgaben der ERP-Richtlinie. Die Außenluft wird bei dieser Anlage gefiltert, über einen Rotationswärmetauscher geführt, erwärmt oder gekühlt und als Zuluft zu den unterschiedlichen Bereichen gefördert. Die Abluft wird ebenfalls gefiltert und nach der Wärmerückgewinnung als Fortluft ausgeblasen. Im Ullsteinhaus wurde 2020 mit der Kennzahlenbildung für die Themen Wasser, Mülltrennung, Klima und Strom begonnen.

Kennzahlen	2020	2021	2022
Abfallaufkommen/Mitarbeiter:in [kg/MA]	23,24	11,7	17,76
Abfallaufkommen am Standort [kg]	2.788,8	1.404,6	2.025,3
Gesamter Stromverbrauch [kWh]	255.000	179.434	195.735
Stromverbrauch/Mitarbeiter:in [kWh/MA]	2.125,8	1.495,27	1.716,97
Stromverbrauch/Quadratmeter [kWh/ m ²]	59,7	42,02	45,84

Nach Beendigung der Pandemie sind die Mitarbeiter:innen, welche im Ullsteinhaus arbeiten, in ein Hybrides Arbeitsmodell eingestiegen, was zu einer Erhöhung der Präsenzzeiten im Gebäude und demzufolge auch einer Erhöhung des Energieverbrauches und der Abfallmengen führte. Der genaue Wasserverbrauch pro Mitarbeiter:in kann aktuell noch nicht dargestellt werden. Genaue Zahlen zum Wasserverbrauch sind in der Betriebskostenabrechnung ab 2023 zu finden. Dieser Zustand wird geändert, damit zukünftig die Wassermengen verbrauchsgenau bestimmt werden können. Eine Aufschlüsselung der Heizenergie befindet sich derzeit in Prüfung, da die Betriebskostenabrechnungen und die Verbrauchswerte abgeglichen werden müssen.

Die Wärmeversorgung der gemieteten Büroetage erfolgt über den Vermieter. Beim grünen Blockheizkraftwerk im Ullsteinhaus setzt die GASAG ausschließlich den erneuerbaren Energieträger Bio-Erdgas ein, die erzeugte Wärme ist deshalb nahezu klimaneutral. Die Büroflächen im Ullsteinhaus werden mit 100% Ökostrom versorgt.



1	Vorwort	3
2	DR. KADE Pharmazeutische Fabrik GmbH	4
3	Unsere Umweltschutzleitlinien	6
3.1	Unser Umweltmanagementsystem	6
3.2	Nachhaltige Unternehmenspolitik	8
4	Aktuelle Beiträge zum Umweltschutz	9
4.1	Rechtliche Verpflichtungen	10
5	Direkte / Indirekte Umweltauswirkungen	11
5.1	Direkte Umweltaspekte	12
5.2	Indirekte Umweltaspekte	12
5.3	Bewertung der Umweltaspekte	13
6	Produktionsstandort Rigistraße	14
7	Verwaltungsstandort Ullsteinhaus	15
8	Input und Output	16
8.1	Einsatzstoffe und Produkte	17
8.2	Produktionsvolumen im Jahresvergleich	19
8.3	Abfälle	20
8.4	Gemischte Siedlungsabfälle, Pappe, Papier	20
8.5	Abwasser	21
9	Emissionen	22
10	Umweltauswirkungen nach EMAS III	22
11	Bewertung unserer Umweltauswirkungen für den Standort Rigistraße	23
12	Umweltprogramm und die Umsetzung	25
13	Gültigkeitserklärung	28

8. INPUT UND OUTPUT

Wirkstoffe

- Bakterienkultursuspension
- Clotrimazol
- Hydrocortison/-acetat
- Cinchocainhydrochlorid
- Estriol
- Lidocain
- Hamamelisblätter-Fluidextrakt
- sonstige Wirkstoffe

Hilfsstoffe

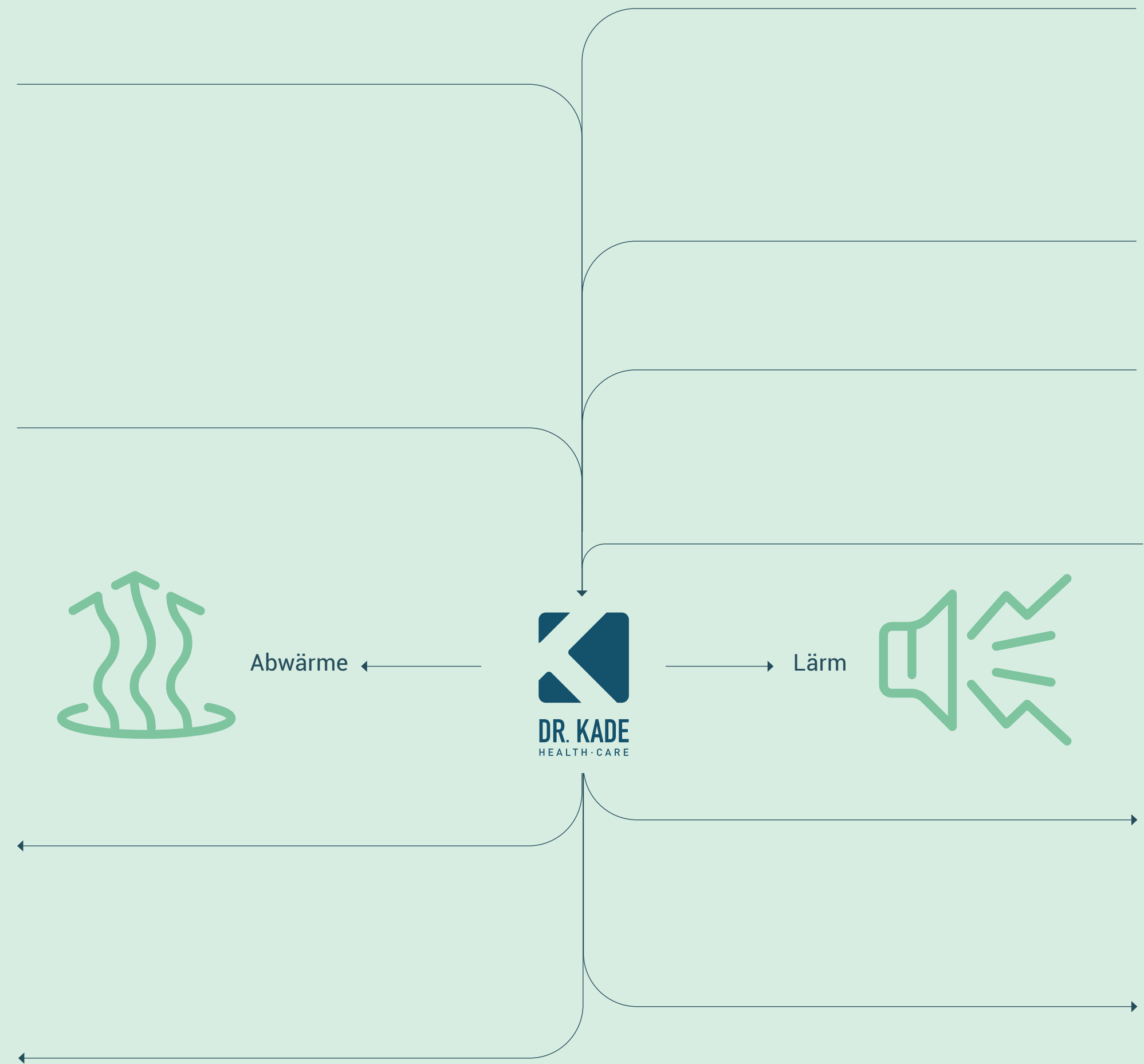
- Vaseline
- Wollwachs
- Fette und öle
- Alkohole und Glykole
- Phenol
- Benzylalkohol
- Phenoxyethanol
- weitere Emulgatoren
- sonstige Hilfsstoffe

Produkte

- Salben, Cremes, Gele
- Zäpfchen, Ovula, (Sekundärverpackung)

Luftemissionen

- Wärmeversorgung:
- Kohlendioxid
 - Schwefeldioxid
 - Stickoxide
 - Kohlenmonoxid
 - flüchtige organische Kohlenwasserstoffe
 - Staub



Betriebsstoffe

- Isopropylalkohol
- Methanol
- Laugen/Säuren
- Wasserstoffperoxid
- Reinigungsmittel

Ressourcen

- Stadtwasser

Energie

- Heizöl EL
- Strom
- Fernwärme

Verpackungsmaterialien

- Produktverpackungen
- Transportverpackungen

Abwasser

- Neutralisationsanlage
- Fettabscheider
- Sanitärabwasser

Abfälle

- Entsorgung:
- Lösemittelgemische (halogenfrei/-haltig)
 - Phenolwasser
 - Abfälle aus pharmazeutischer Produktion
 - Fette aus Fettabscheider
- Verwertung:
- Pappe/ Papier
 - Eisenschrott
 - Elektronikschrott
 - Hasumüll/Restmüll/Kunstst.

1	Vorwort	3
2	DR. KADE Pharmazeutische Fabrik GmbH	4
3	Unsere Umweltschutzleitlinien	6
3.1	Unser Umweltmanagementsystem	6
3.2	Nachhaltige Unternehmenspolitik	8
4	Aktuelle Beiträge zum Umweltschutz	9
4.1	Rechtliche Verpflichtungen	10
5	Direkte / Indirekte Umweltauswirkungen	11
5.1	Direkte Umweltaspekte	12
5.2	Indirekte Umweltaspekte	12
5.3	Bewertung der Umweltaspekte	13
6	Produktionsstandort Rigistraße	14
7	Verwaltungsstandort Ullsteinhaus	15
8	Input und Output	16
8.1	Einsatzstoffe und Produkte	17
8.2	Produktionsvolumen im Jahresvergleich	19
8.3	Abfälle	20
8.4	Gemischte Siedlungsabfälle, Pappe, Papier	20
8.5	Abwasser	21
9	Emissionen	22
10	Umweltauswirkungen nach EMAS III	22
11	Bewertung unserer Umweltauswirkungen für den Standort Rigistraße	23
12	Umweltprogramm und die Umsetzung	25
13	Gültigkeitserklärung	28

8.1 EINSATZSTOFFE UND PRODUKTE

Wirkstoffe [kg]	2017/18	2019	2020	2021	2022
Bakterienkultursuspension 1	26.735	26.030	34.757	39.334,7	41.126,5
Hydrocortison / Hydrocortisonacetat	436,4	397,8	377,4	516,64	634,93
Lidocain	1.461,6	1.769,8	1.725	2.145	2.580
Cinchocainhydrochlorid	48	88,7	64,8	69,3	111,3
Estriol	23,48	39,09	35,58	47,5	113,64
Milchsäure / Lactat	144	153	504	756	1.039,5
Clotrimazol	236	717	890	761,6	1.226,4
Alkohole und Glykole	7839	557	1.013,4	502,8	160

Hilfsstoffe [kg]	2017/18	2019	2020	2021	2022
Vaseline	73.406	114.195	107.193	144.096,3	188.322,124
Fette und Öle	16.505,61	96.225	98.236	131.600,66	153.311,11
Wollwachs	32.116	26.769	25.999	35.497,4	41.494,41
Alkohole und Glykole	2.5245	3.5709	3.3509	40.292,36	69.140,78
weitere Emulgatoren	875	4.081	4.039	4.560,4	7.326,32
Phenol	314	678	233	335,99	380,81
Phenoxyethanol	123	101	117	151,2	229,6
Benzylalkohol	313	485	611	602,4	925,9
sonstige Hilfsstoffe	4.4629	517	328	350,4	1.571,33

Durch die Erhöhung der Produktion um 10,5 % und eine Vorratsbeschaffung in Zeiten einer hochvolatilen Einkaufsumgebung wurde die Menge an Wirk- und Hilfsstoffen gesteigert. Nachhaltiges Wirtschaften bei DR. KADE erfordert den sparsamen Umgang mit natürlichen Ressourcen. Bei steigenden Rohstoffpreisen ist der Materialverbrauch zudem ein Wettbewerbsfaktor.

Stadtwasser

Stadtwasser wird aus dem öffentlichen Wassernetz bezogen. Der Wasserverbrauch entsteht zum größten Teil durch den Betrieb von:

- Reinstwasseranlage
- Reinigung von Produktions-equipment, Produktionsräumen und der Gebäude
- sanitären Anlagen
- Spülmaschinen (Küche, Labor, Herstellung)
- die Bewässerung der Grünflächen
- Wichtige Grundzutat in vielen pharmazeutischen Produkten

Das aus Reinigungszusammenhängen und sanitären Anlagen stammende Abwasser wird über die städtische Kanalisation der bezirklichen Kläranlage zugeführt. Der Wasserverbrauch ist 2022 um 35 % gestiegen.

Hauptursache für den Anstieg waren höhere Temperaturen in den Sommermonaten, die eine Erhöhung der Betriebsstunden der Verdunstungskühlanlage zur Abfuhr von Überschusswärme aus industriellen Prozessen zur Folge hatte. Eine Umweltinvestition in ein neues Kältesystem und der Rückbau der bestehenden Verdunstungskälteanlage hat 2023 zur Folge, dass sich der Wasserverbrauch erheblich reduzieren wird. Ein weiterer Grund für den erhöhten Wasserverbrauch ist eine Steigerung der Produktion, die Inbetriebnahme einer vierten Linie und eine witterungs-/temperaturbedingte Erhöhung der Bewässerung der Grünflächen.

1	Vorwort	3
2	DR. KADE Pharmazeutische Fabrik GmbH	4
3	Unsere Umweltschutzeleitlinien	6
3.1	Unser Umweltmanagementsystem	6
3.2	Nachhaltige Unternehmenspolitik	8
4	Aktuelle Beiträge zum Umweltschutz	9
4.1	Rechtliche Verpflichtungen	10
5	Direkte / Indirekte Umweltauswirkungen	11
5.1	Direkte Umweltaspekte	12
5.2	Indirekte Umweltaspekte	12
5.3	Bewertung der Umweltaspekte	13
6	Produktionsstandort Rigistraße	14
7	Verwaltungsstandort Ullsteinhaus	15
8	Input und Output	16
8.1	Einsatzstoffe und Produkte	17
8.2	Produktionsvolumen im Jahresvergleich	19
8.3	Abfälle	20
8.4	Gemischte Siedlungsabfälle, Pappe, Papier	20
8.5	Abwasser	21
9	Emissionen	22
10	Umweltauswirkungen nach EMAS III	22
11	Bewertung unserer Umweltauswirkungen für den Standort Rigistraße	23
12	Umweltprogramm und die Umsetzung	25
13	Gültigkeitserklärung	28

Stromversorgung

Energie	2019	2020	2021	2022
Heizöl EL	186.932 L	211.592 L	257.443 L	224.136 L
Strom	1.827 MWh	2.157 MWh	2.183 MWh	2.219 MWh
Gesamtenergieverbrauch	3.659 MWh	4.231 MWh	4.680 MWh	4.497 MWh

Der Stromverbrauch hat sich 2022 im Vergleich zum Vorjahr um 1,5 % erhöht. Trotz unserer ehrgeizigen Umweltziele, den Energieverbrauch durch Einsparungen zu senken, steigt der Energiebedarf aufgrund unseres Unternehmenswachstums und gesteigerter Produktion leicht an. Gleichzeitig nutzen wir die vorhandenen Prozessanlagen aber effizienter aus.

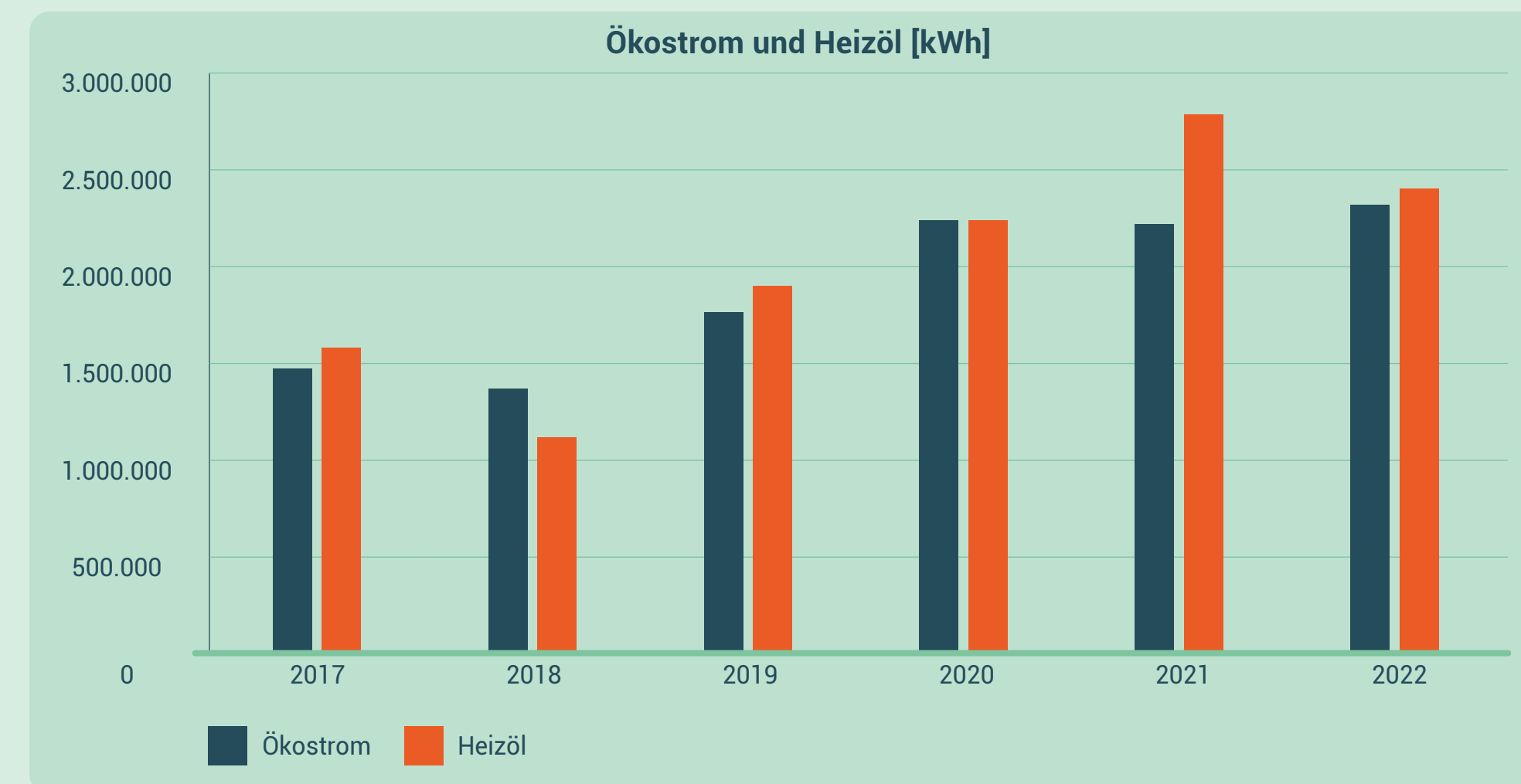
Die Vorgaben für eine qualitativ hochstehende Pharmaproduktion bzw. Arzneimittellagerung erforderten den Ausbau der Klimatisierung für die genutzten Räume. Der damit verbundene erhöhte energetische Aufwand lässt sich in den letzten Jahren am Stromverbrauch ablesen.

Zum Betreiben der Produktionslinien wird ausschließlich elektrischer Strom benötigt. Der Stromverbrauch ist dabei stark von der Maschinenauslastung sowie der -laufzeit abhängig. Diese Faktoren hängen wiederum von der Auftragslage ab. Um die Effektivität zu steigern, greifen kontinuierliche Verbesserungsprozesse.

Dazu zählen bspw. die Reduzierung von Leerlaufzeiten, die Reduzierung von Fehlchargen, die Verbesserung von Umrüstzeiten usw. Wir benötigen ebenfalls Strom für die Versorgung der Beleuchtung, EDV und weitere Bürogeräte, in geringerem Maße für Küchengeräte. Seit August 2017 wird zusätzlich Strom für Elektromobilität verbraucht. Der Strom wird aus 100 % erneuerbaren Energien bezogen.

Eine Erhöhung des Kältebedarfes durch Erweiterung der klimatisierten Bereiche Labore und zusätzlich Kühlung der Prozessanlagen (nicht in der Vergangenheit erfolgt) hat dazu geführt, dass die Laufleistung der Kältemaschine signifikant gestiegen ist.

Im Rahmen des Energiemanagements wird kontinuierlich die Energieeffizienz verbessert und Energieeinsparpotenziale identifiziert. Hierzu gehören z. B. Optimierungen innerhalb von betriebsfreien Zeiten mit dem Ziel Energie einzusparen. Bei Neubeschaffungen von Maschinen und Anlagen ist die Energieeffizienz und die Nachhaltigkeit ein Entscheidungskriterium.



Rückblickend auf die Heizperiode 2021/2022 fällt auf, dass diese milder ausfiel als die beiden letzten. Der milde Winter, technische Verbesserungen der Heizungsanlage und die Reduzierung der Vorlauftemperaturen in den Bürobereichen hat dazu geführt, dass 2022 fast 30.000 l Heizöl eingespart werden konnten. Die Reduzierung der Energieverbräuche wird in den kommenden Jahren intensiviert. Eine kontinuierliche

Maßnahme sind beispielsweise regelmäßige Informationen zum richtigen Heizverhalten an die Mitarbeiter:innen und die Kontrolle der Büroräume vor Wochenenden und betriebsfreien Zeiten zur Regelung von Heiztemperaturen. Die Heizöltanks können in Echtzeit elektronisch abgelesen und der Verbrauch und zukünftige Bedarfe besser als in der Vergangenheit kontrolliert und optimiert werden.

1	Vorwort	3
2	DR. KADE Pharmazeutische Fabrik GmbH	4
3	Unsere Umweltschutzleitlinien	6
3.1	Unser Umweltmanagementsystem	6
3.2	Nachhaltige Unternehmenspolitik	8
4	Aktuelle Beiträge zum Umweltschutz	9
4.1	Rechtliche Verpflichtungen	10
5	Direkte / Indirekte Umweltauswirkungen	11
5.1	Direkte Umweltaspekte	12
5.2	Indirekte Umweltaspekte	12
5.3	Bewertung der Umweltaspekte	13
6	Produktionsstandort Rigistraße	14
7	Verwaltungsstandort Ullsteinhaus	15
8	Input und Output	16
8.1	Einsatzstoffe und Produkte	17
8.2	Produktionsvolumen im Jahresvergleich	19
8.3	Abfälle	20
8.4	Gemischte Siedlungsabfälle, Pappe, Papier	20
8.5	Abwasser	21
9	Emissionen	22
10	Umweltauswirkungen nach EMAS III	22
11	Bewertung unserer Umweltauswirkungen für den Standort Rigistraße	23
12	Umweltprogramm und die Umsetzung	25
13	Gültigkeitserklärung	28

Es ist 2022 gelungen den Energieverbrauch wesentlich transparenter zu machen, Bereiche mit hohem Energieverbrauch zu identifizieren und Einsparmaßnahmen einzuleiten. Aktuell

werden Maßnahmen, wie das Anpassen der Temperaturen in betriebsfreien Zeiten, die Einstellung der Heizkennlinie oder das Durchführen eines hydraulischen Abgleichs geprüft.

Die Mengenänderungen spiegeln die in der nachstehenden Tabelle dargestellten Änderungen des Produktionsvolumens wider:

Zubehör und Verpackung	2017/18	2018/19	2020	2021	2022
Aluminiumtuben	2,5 Mio.	4,77 Mio.	6,27 Mio.	6,9 Mio.	7,77 Mio.
Pappfaltschachteln	5,05 Mio.	7,86 Mio.	9,88 Mio.	11,69 Mio.	22,4 Mio.*
Aluminiumfolien	103.465 m ²	106.271 m ²	121.309m ²	84.289 m ²	171.795 m ²
Applikationshilfen aus Kunststoff (Mehrfachverwendung)	3,68 Mio.	4,90 Mio.	6,49 Mio.	7,21 Mio.	6,10 Mio.

*Die erhöhten Mengen an Pappfaltschachteln für 2023 entstanden durch Umstellung und Entsorgung von Packmitteln.

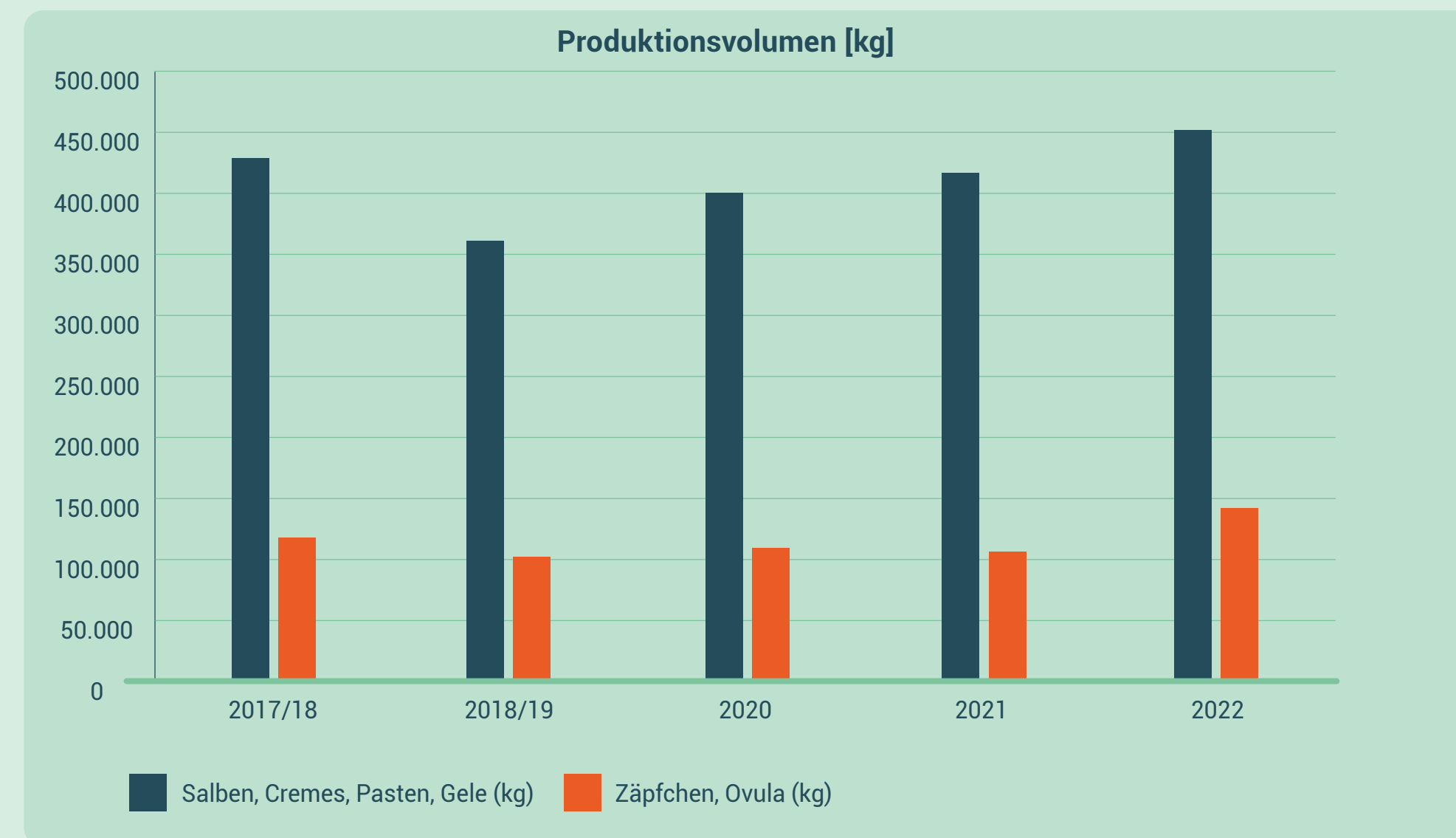
Aluminiumfolien werden fast ausschließlich für Zäpfchen eingesetzt. Das einzige pharmazeutisch zulässige Material mit einer praktisch 100 %-igen Sperrwirkung, d. h. mit einer sicheren Vermeidung von Wasserverlusten, ist Aluminiumfolie, die zur Siegelung mit Polyethylen kaschiert wird.

Betriebsstoffe [kg]	2017/18	2019	2020	2021	2022
Reinigung und Desinfektion	5.277	4.192,4	4.708,9	7.597,88	2.279,9
Isopropylalkohol	1.200	750	1.300	1.200	2.435,83
Methanol	95	175	493	493	974,16
Laugen und Säuren	240	240	240	240	82,5

Der Verbrauch der Reinigungsmittel ist nach dem Ende der Pandemie erheblich zurückgegangen. Im Zuge einer Reinigungsmittelumstellung und Substitution wurde Isopropylalkohol als Reiniger in der Produktion eingeführt. Dadurch stieg der Verbrauch um 1200 l.

8.2 PRODUKTIONSVOLUMEN IM JAHRESVERGLEICH

Die Produktion konnte im Vergleich zu 2021 um 10,5 % gesteigert werden. Dies begründet die erhöhten Verbrauchswerte bei Ressourceneinsatz, Wirk- und Hilfsstoffen, sowie Zubehör und Verpackungsmaterialien. Aufgrund der Tatsache, dass die unverpackte Fassware beim Output 2022 einen großen Anteil hat, haben wir uns entschieden zur besseren Kennzahlenbildung ab 2022 auf Output in kg zu wechseln. Mit Einführung eines neuen ERP-Systems ist es möglich die Unschärfen bei der Kennzahlenbildung zu reduzieren.



Produktionsvolumen [kg]	2017/18	2018/19	2020	2021	2022
Salben, Cremes, Pasten, Gele	433.000	367.000	399.000	426.000	451.500
Zäpfchen, Ovula	123.000	105.000	115.000	112.750	144.100
Gesamtmasse	556.000	472.000	514.000	538.750	595.600

1	Vorwort	3
2	DR. KADE Pharmazeutische Fabrik GmbH	4
3	Unsere Umweltschutzleitlinien	6
3.1	Unser Umweltmanagementsystem	6
3.2	Nachhaltige Unternehmenspolitik	8
4	Aktuelle Beiträge zum Umweltschutz	9
4.1	Rechtliche Verpflichtungen	10
5	Direkte / Indirekte Umweltauswirkungen	11
5.1	Direkte Umweltaspekte	12
5.2	Indirekte Umweltaspekte	12
5.3	Bewertung der Umweltaspekte	13
6	Produktionsstandort Rigistraße	14
7	Verwaltungsstandort Ullsteinhaus	15
8	Input und Output	16
8.1	Einsatzstoffe und Produkte	17
8.2	Produktionsvolumen im Jahresvergleich	19
8.3	Abfälle	20
8.4	Gemischte Siedlungsabfälle, Pappe, Papier	20
8.5	Abwasser	21
9	Emissionen	22
10	Umweltauswirkungen nach EMAS III	22
11	Bewertung unserer Umweltauswirkungen für den Standort Rigistraße	23
12	Umweltprogramm und die Umsetzung	25
13	Gültigkeitserklärung	28

8.3 ABFÄLLE

Abfälle [t]	2019	2020	2021	2022
nicht gefährliche Abfälle	154,2	188,2	191,8	179,81
gefährliche Abfälle	6,1	6,6	3,8	5,59
Gesamtabfälle	160,3	194,8	195,6	185,4

Die überwiegende Menge der angefallenen Abfälle und Mehrheit der Abfallfraktionen fällt am Standort Rigistraße an.

Die Zusammenarbeit mit zertifizierten Entsorgungsfachbetrieben bildet die Voraussetzung, um einen hohen Standard bei Umweltschutz und Sicherheit langfristig zu garantieren. Trotz der stetig gestiegenen Produktionsmengen ist es gelungen die Abfallmengen zu reduzieren. Abfälle werden am Produktionsstandort Rigistraße in gefährliche und nicht gefährliche Abfälle getrennt.

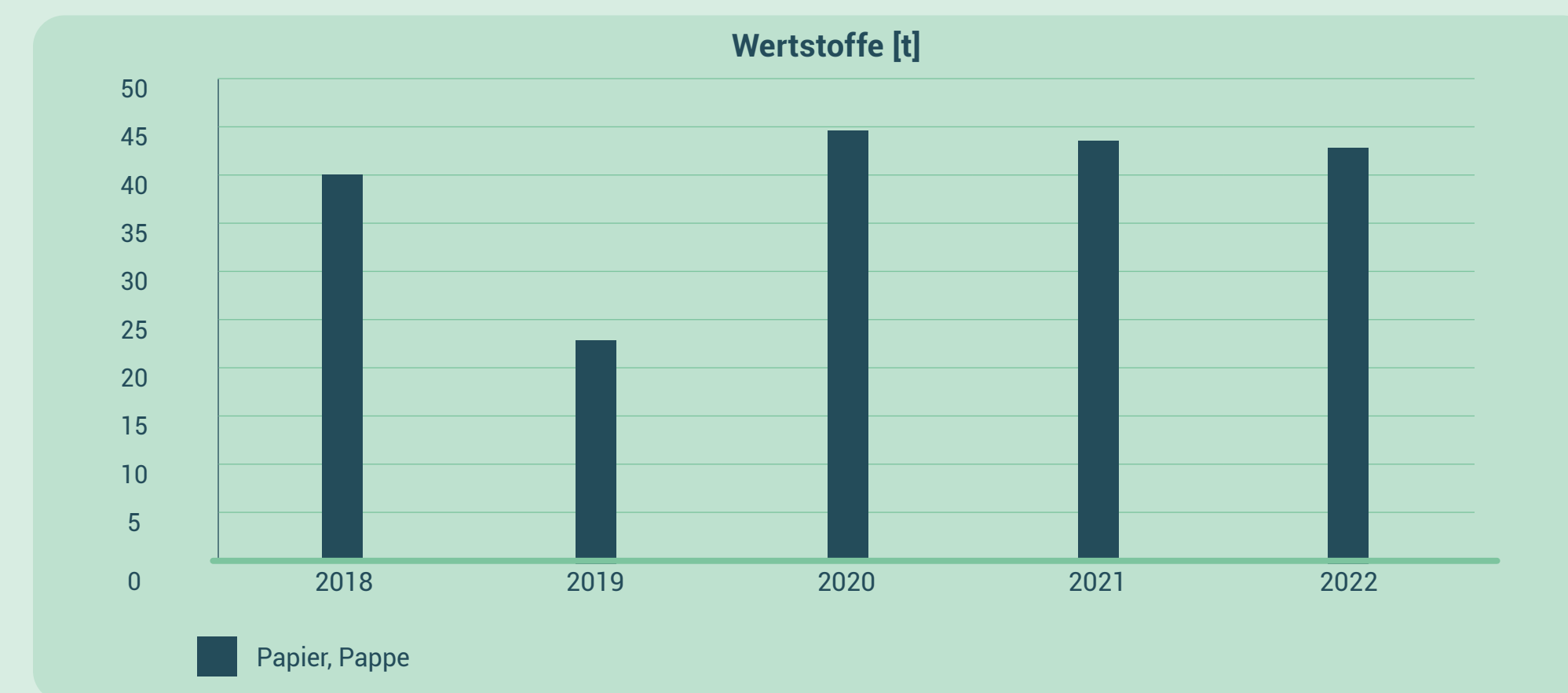
Die gesamte Abfallmenge der 10 gefährlichen Abfallarten, betrug 2022 5,59 t und ist im Vergleich zum Vorjahr insbesondere durch Vernichtungen von Fehl- und Versuchschargen um 1,5 t

gestiegen. Die kontinuierliche Reduzierung der gefährlichen Abfälle ist ein wesentliches Umweltziel für die kommenden Jahre.

Derzeit dienen die Versuchschargen der Etablierung einer geeigneten Kontrollstrategie zur Prozessbeherrschung bei der Routineproduktion der Produkte am Standort Berlin. Die Versuche erhöhen somit das Prozesswissen im Vorfeld der Validierungsphase und folgenden Routinefertigung. Die dadurch erreichte bessere Kontrolle von kritischen Prozessparametern, welche die Produktqualität beeinflussen, können Fehlchargen dauerhaft reduzieren.



8.4 GEMISCHTE SIEDLUNGS-ABFÄLLE, PAPPE, PAPIER



1	Vorwort	3
2	DR. KADE Pharmazeutische Fabrik GmbH	4
3	Unsere Umweltschutzleitlinien	6
3.1	Unser Umweltmanagementsystem	6
3.2	Nachhaltige Unternehmenspolitik	8
4	Aktuelle Beiträge zum Umweltschutz	9
4.1	Rechtliche Verpflichtungen	10
5	Direkte / Indirekte Umweltauswirkungen	11
5.1	Direkte Umweltaspekte	12
5.2	Indirekte Umweltaspekte	12
5.3	Bewertung der Umweltaspekte	13
6	Produktionsstandort Rigistraße	14
7	Verwaltungsstandort Ullsteinhaus	15
8	Input und Output	16
8.1	Einsatzstoffe und Produkte	17
8.2	Produktionsvolumen im Jahresvergleich	19
8.3	Abfälle	20
8.4	Gemischte Siedlungsabfälle, Pappe, Papier	20
8.5	Abwasser	21
9	Emissionen	22
10	Umweltauswirkungen nach EMAS III	22
11	Bewertung unserer Umweltauswirkungen für den Standort Rigistraße	23
12	Umweltprogramm und die Umsetzung	25
13	Gültigkeitserklärung	28

Papierarten [kg]	2021	2022
Recyceltes Papier	1.500	1.500
nicht Recyceltes Papier	1.522	1.531

Der Anteil von recyceltem Papier liegt derzeit bei 50 %. Ziel ist es diesen Anteil weiter zu erhöhen, um den Wasser- und Energieverbrauch sowie die CO₂-Emissionen bei der Papierherstellung zu reduzieren. Die zunehmende Digitalisierung bei Dokumentationsprozessen wird zu einer Reduktion des Papierverbrauchs führen.

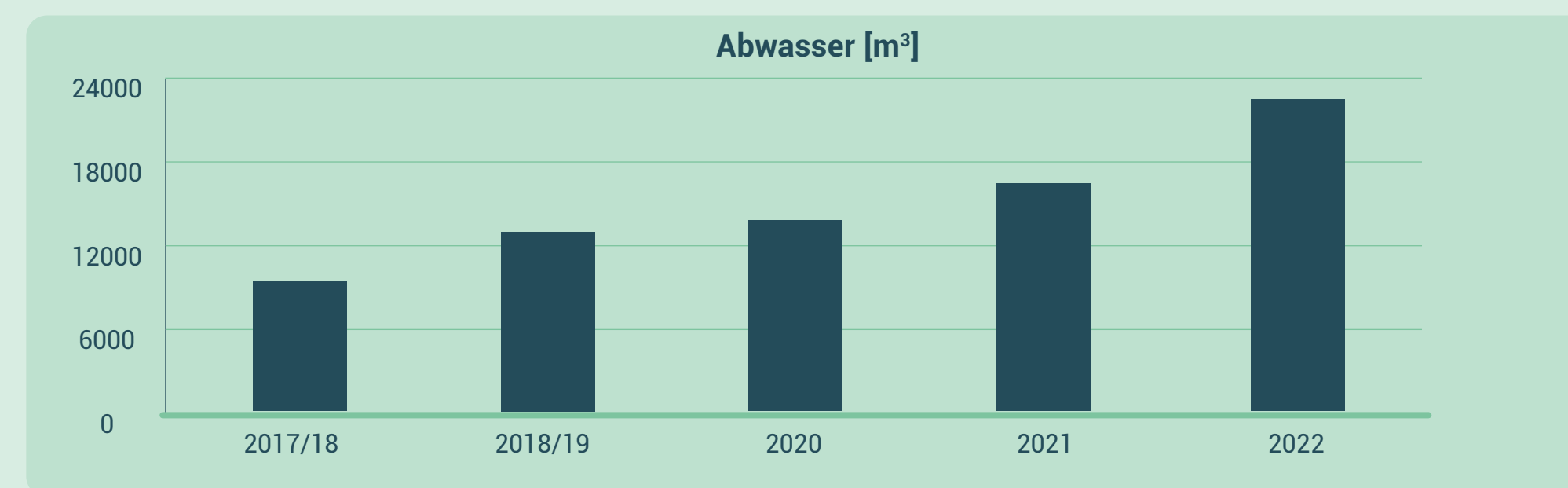
Bei Pappe und Papier-Abfällen ist 2022 eine Reduzierung von ca. 0,5 t zu verzeichnen. Dies entspricht einer normalen Schwankung in einem Produktionsunternehmen.



8.5 ABWASSER

Die Abwassermenge hat sich, bedingt durch den Anstieg der produktiven Stunden des Werkes und verstärkte Reinigungstätigkeiten in Labor und Produktion um 5.940 m³ erhöht. Abwasser aus Labor- und Produktionsbereichen sowie aus der Reinigung der Produktionsanlagen und der Produktionsräume werden über einen Fettabscheider geführt.

Dieses Wasser wird über lokale Kläranlagen gereinigt und danach wieder dem Wasserkreislauf zugeführt. Zukünftig sollen durch ein optimiertes Wassermanagement Verbräuche gesenkt werden. Hierfür werden im ersten Schritt die „Wasserströme“ betrachtet und den einzelnen Prozessschritten zugeordnet.



1	Vorwort	3
2	DR. KADE Pharmazeutische Fabrik GmbH	4
3	Unsere Umweltschutzleitlinien	6
3.1	Unser Umweltmanagementsystem	6
3.2	Nachhaltige Unternehmenspolitik	8
4	Aktuelle Beiträge zum Umweltschutz	9
4.1	Rechtliche Verpflichtungen	10
5	Direkte / Indirekte Umweltauswirkungen	11
5.1	Direkte Umweltaspekte	12
5.2	Indirekte Umweltaspekte	12
5.3	Bewertung der Umweltaspekte	13
6	Produktionsstandort Rigistraße	14
7	Verwaltungsstandort Ullsteinhaus	15
8	Input und Output	16
8.1	Einsatzstoffe und Produkte	17
8.2	Produktionsvolumen im Jahresvergleich	19
8.3	Abfälle	20
8.4	Gemischte Siedlungsabfälle, Pappe, Papier	20
8.5	Abwasser	21
9	Emissionen	22
10	Umweltauswirkungen nach EMAS III	22
11	Bewertung unserer Umweltauswirkungen für den Standort Rigistraße	23
12	Umweltprogramm und die Umsetzung	25
13	Gültigkeitserklärung	28

9. EMISSIONEN

Emissionen [kg]	Schadstoff	2019	2020	2021	2022
Heizungsanlage (2 Kessel)	CO ₂	710.312	804.015	978.242	851.681
	SO ₂	632	715	871	758
	NO _x	472	535	651	567
	Staub	53	60	73	63
Gesamtemission		711.469	805.325	979.837	853.069

Die Werte für 2019 – 2022 wurden mit den neuen Emissionsfaktoren (GEMIS 4.95 [Heizwert / Direkte Emissionen (ohne Vorketten)] Stand: 04/2017) errechnet. Durch Heizöleinsparungen konnten die Emissionen 2022 um 15 % gesenkt werden.

Im Vergleich zu 2021 konnten über 125 Tonnen CO₂ eingespart und die Schadstoffanteile gesenkt werden. DR. KADE legt Wert auf eine nachhaltige Energieversorgung. Bei den Ausschreibungen werden Lieferanten ausgesucht, die erneuerbare Energien gefördert nach dem EEG anbieten. Zusätzlich werden beim strategischen Stromeinkauf Herkunftsnachweise einbezogen. Von 2016 – 2022 wurde zu 100 % Ökostrom eingekauft. Emissionen fallen beim jeweiligen Kraftwerk des Energieversorgungsunternehmens an. Die Schadstoffemissionen entstehen

vor allem indirekt durch die verbrauchte elektrische Energie.

Das Ullsteinhaus ist bei der Gesamtemissionsberechnung noch nicht berücksichtigt, da noch keine validen Daten in Bezug auf die Heizungssituation vorliegen.



10. UMWELTAUSWIRKUNGEN NACH EMAS III

Zahl R	2018	2019	2020	2021	2022
Energieeffizienz [MWh / t Output]	4,58	7,89	8,38	8,91	7,64
Anteil erneuerbarer Energien [%]	54,4	49,0	50,1	45,5	49,4
Materialeffizienz [t Input / t Output]	0,42	0,66	0,61	0,76	0,88
Wasser [m³ / t Output]	16,80	27,57	27,26	30,71	38,19
gesamter Abfall [t / t Output]	0,91	0,39	0,38	0,36	0,31
gesamter gefährl. Abfall [t / t Output]	0,03	0,01	0,01	0,01	0,01
Flächenverbrauch [m² / t Output]	9,27	10,97	10,08	9,61	8,80
jährl. Gesamtemissionen von Treibhausgasen als CO₂-Äquivalente [t / t Output]	2,15	3,69	3,94	4,11	3,58
jähr. Gesamtemissionen in die Luft (SO₂, NO_x, Staub) [t/ t Output]	0,0013	0,0025	0,0026	0,0030	0,0024

Die Kernindikatoren von DR. KADE geben einen guten Überblick über die verursachten Umweltauswirkungen und zeigen eine Verbesserung der Energieeffizienz. Handlungsbedarf besteht beim Thema Wasserverbrauch. Das neue geschlossene Rückkühlwerk wird eine Einsparung von 4000m³ Wasser zur Folge haben.

Das identifizierte Verbesserungspotential wird daraufhin aufgegriffen und in Maßnahmen umgewandelt, diese

Maßnahmen werden mit ihrem Umsetzungstand im Umweltprogramm festgehalten. Die Erhöhung der Produktionsmengen und die Steigerung der Betriebszeiten (Zweischicht/ Samstagsarbeit/Nacharbeit), führen aufgrund der eingesteuerten Ressourceneinsparungen und technischen Verbesserungen nicht zu einer Erhöhung der Emissionen. Gut zu erkennen ist eine signifikante Senkung des Abfalls pro Tonnen Output.

1	Vorwort	3
2	DR. KADE Pharmazeutische Fabrik GmbH	4
3	Unsere Umweltschutzleitlinien	6
3.1	Unser Umweltmanagementsystem	6
3.2	Nachhaltige Unternehmenspolitik	8
4	Aktuelle Beiträge zum Umweltschutz	9
4.1	Rechtliche Verpflichtungen	10
5	Direkte / Indirekte Umweltauswirkungen	11
5.1	Direkte Umweltaspekte	12
5.2	Indirekte Umweltaspekte	12
5.3	Bewertung der Umweltaspekte	13
6	Produktionsstandort Rigistraße	14
7	Verwaltungsstandort Ullsteinhaus	15
8	Input und Output	16
8.1	Einsatzstoffe und Produkte	17
8.2	Produktionsvolumen im Jahresvergleich	19
8.3	Abfälle	20
8.4	Gemischte Siedlungsabfälle, Pappe, Papier	20
8.5	Abwasser	21
9	Emissionen	22
10	Umweltauswirkungen nach EMAS III	22
11	Bewertung unserer Umweltauswirkungen für den Standort Rigistraße	23
12	Umweltprogramm und die Umsetzung	25
13	Gültigkeitserklärung	28

11. BEWERTUNG UNSERER UMWELTAUSWIRKUNGEN FÜR DEN STANDORT RIGISTRASSE

Die vorstehende Darstellung wichtiger Input-/Output-Daten in chronologischer Reihenfolge gibt ein sehr gutes Bild über die Entwicklung am Standort wieder. Für einen unternehmensübergreifenden Vergleich sind Kennzahlen erforderlich, mit denen Umweltdaten und betriebswirtschaftliche Zahlen in Relation gesetzt werden. Dieses Vorgehen ist relativ einfach in Betrieben, in denen Verbrauchswerte primär einen einzigen Verursacher haben.

Da bei DR. KADE weder beim Energie- noch beim Wasserverbrauch eine derartige schwerpunktmäßige Zuordnung möglich ist, haben wir nachstehend die relevanten Verbrauchswerte gegen verschiedene Bezugsgrößen aufgetragen (Produktionsvolumen in kg, Mitarbeiter:in und beheizte Flächen).

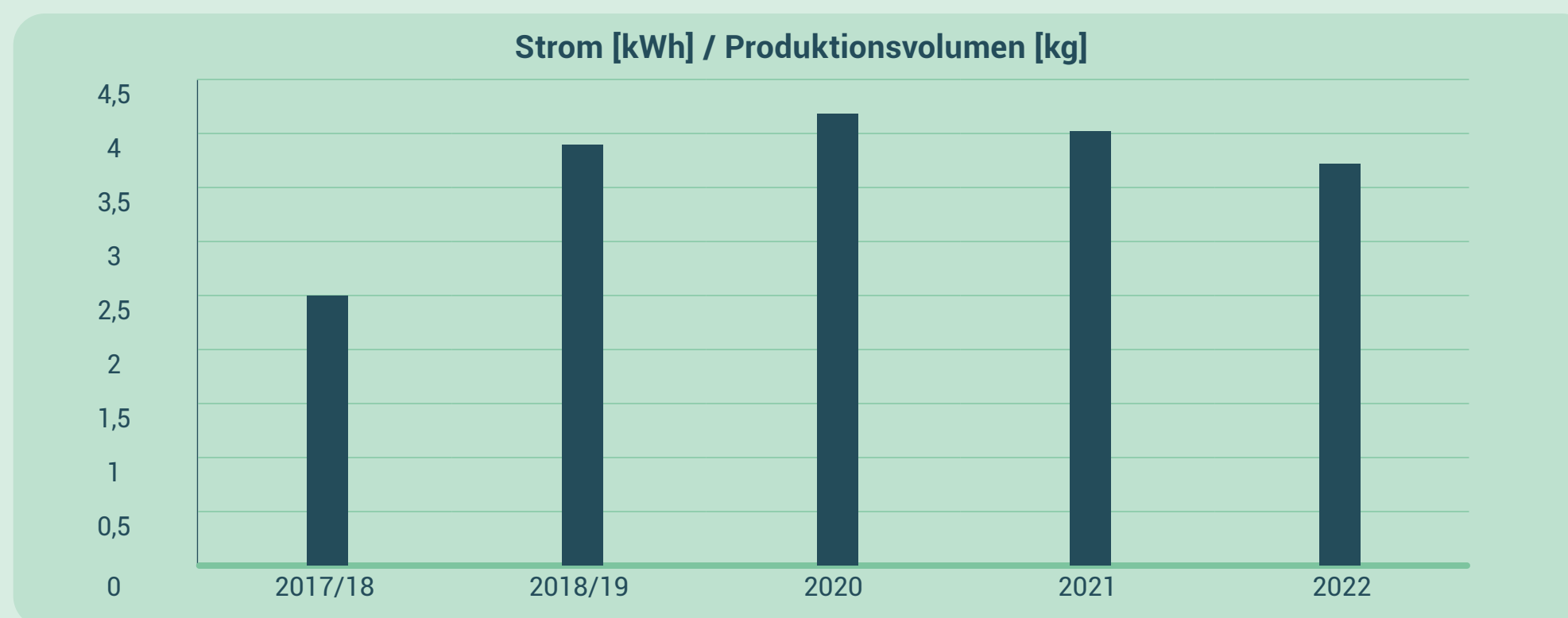
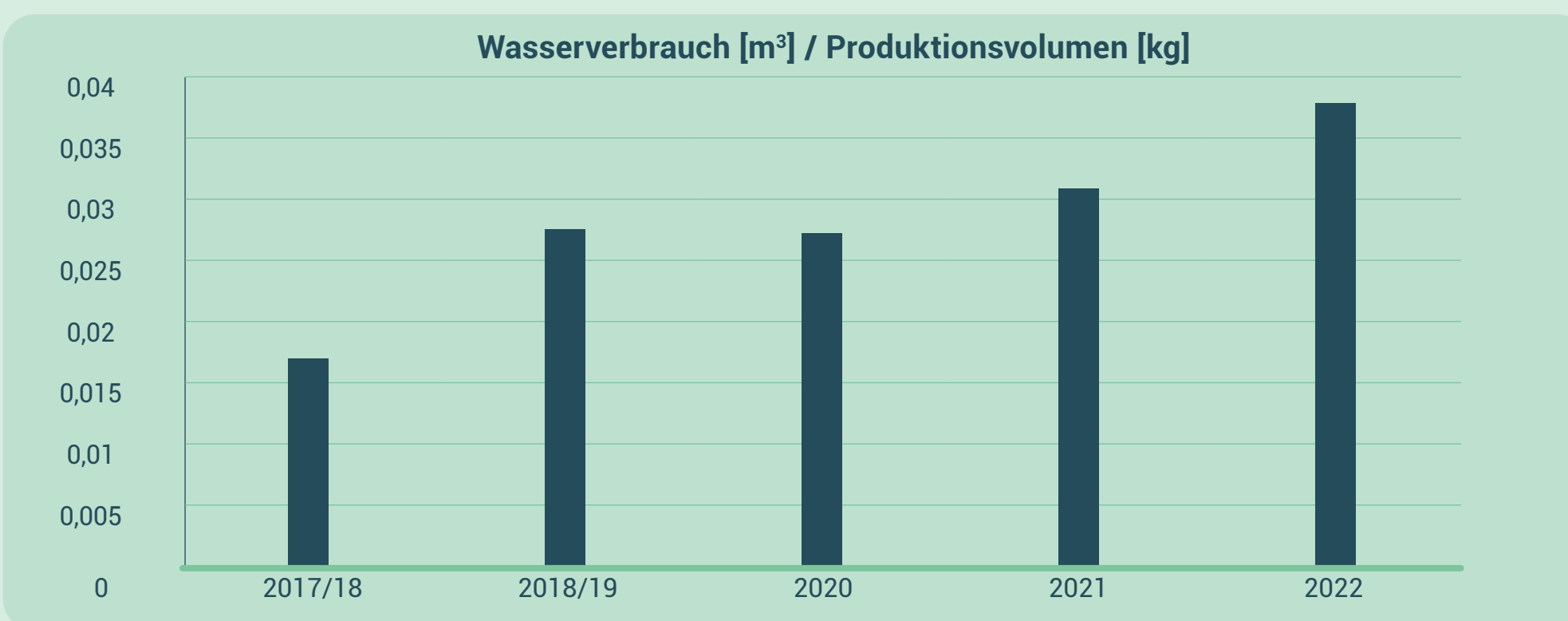
Nachstehend die entsprechenden Grafiken für unseren Produktionsstandort: Die gestiegene Prozesstiefe, welche hier

am Standort abgebildet wird, benötigt seit 2020 deutlich mehr spezialisierte Maschinen. Der Wasserverbrauch je kg Produktionsvolumen ist 2022 gestiegen. Grund sind die bereits angeführten Erhöhungen der Betriebsstunden der Verdunstungskühlanlage mit dem damit einhergehenden Wasserverbrauch.

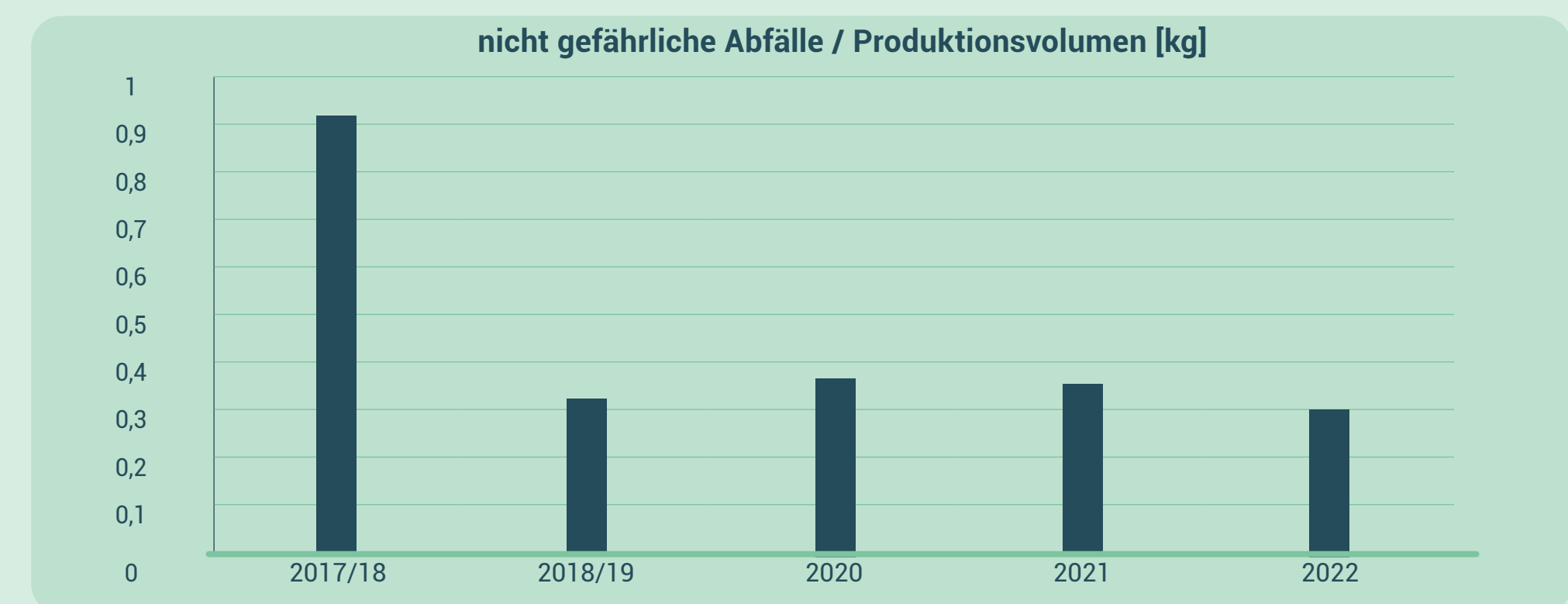
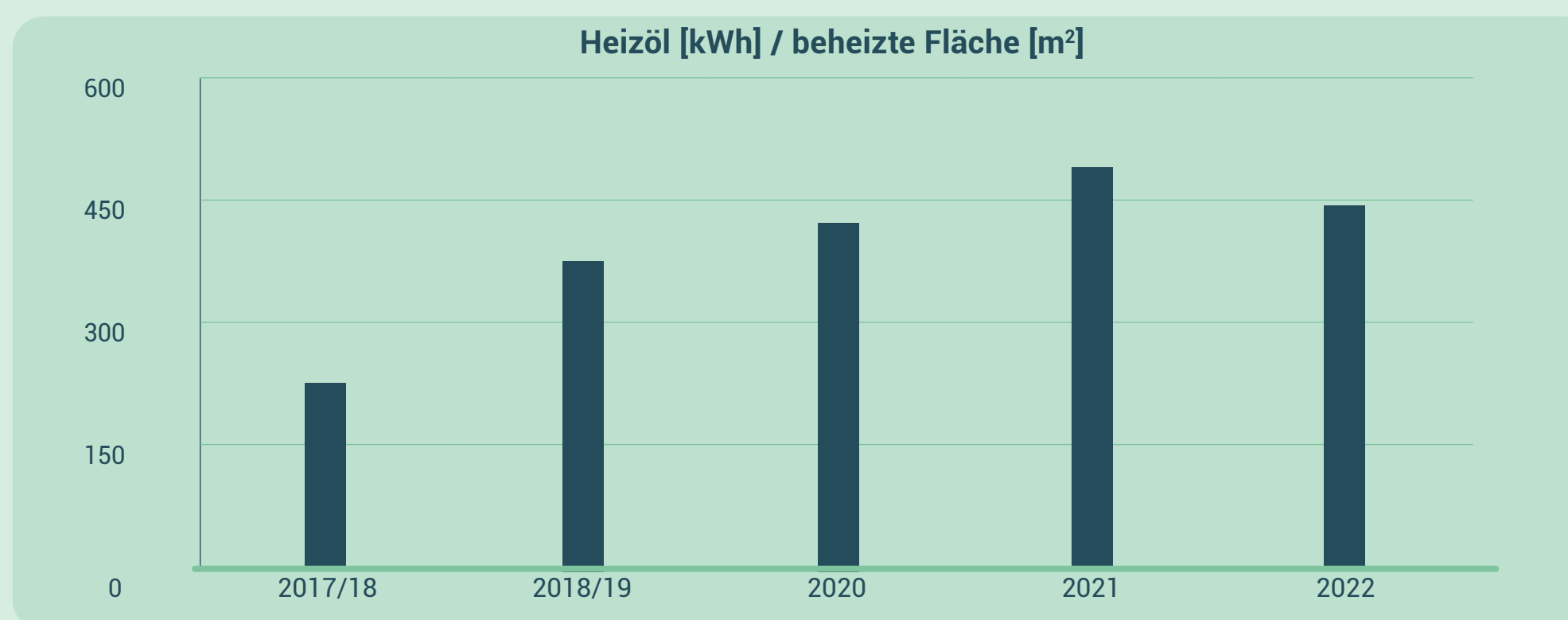
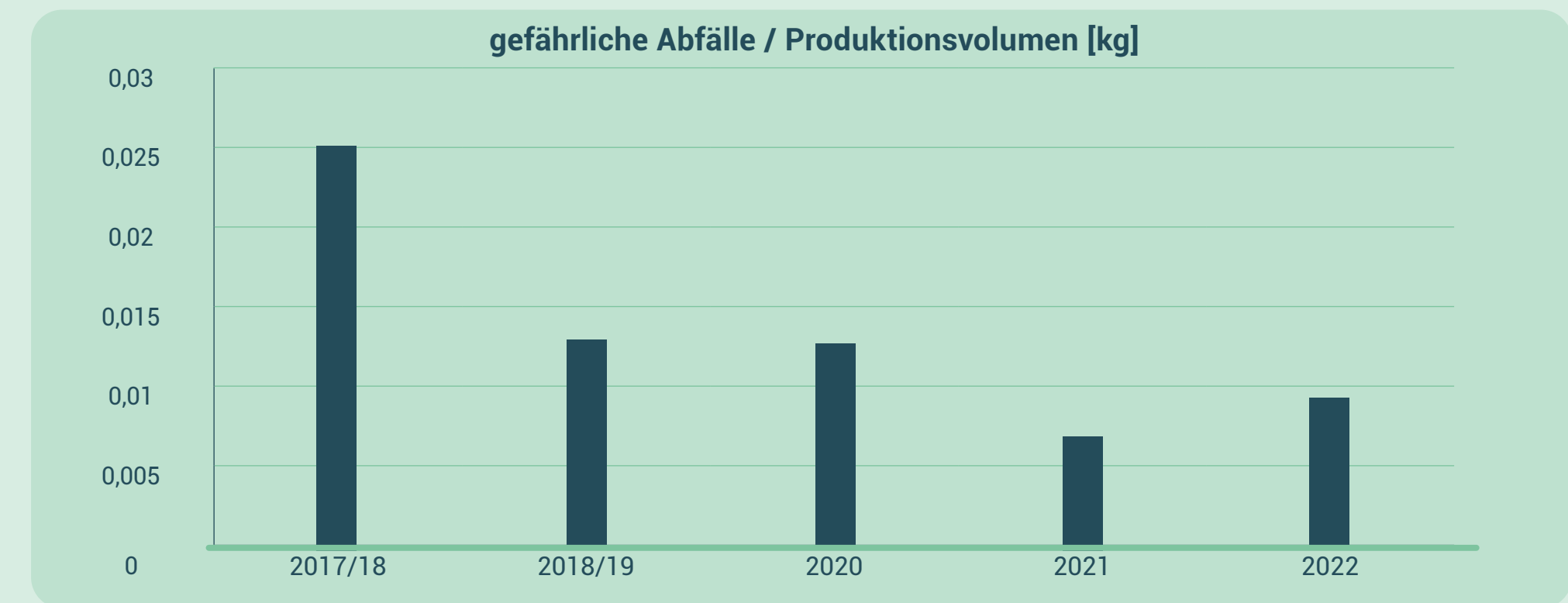
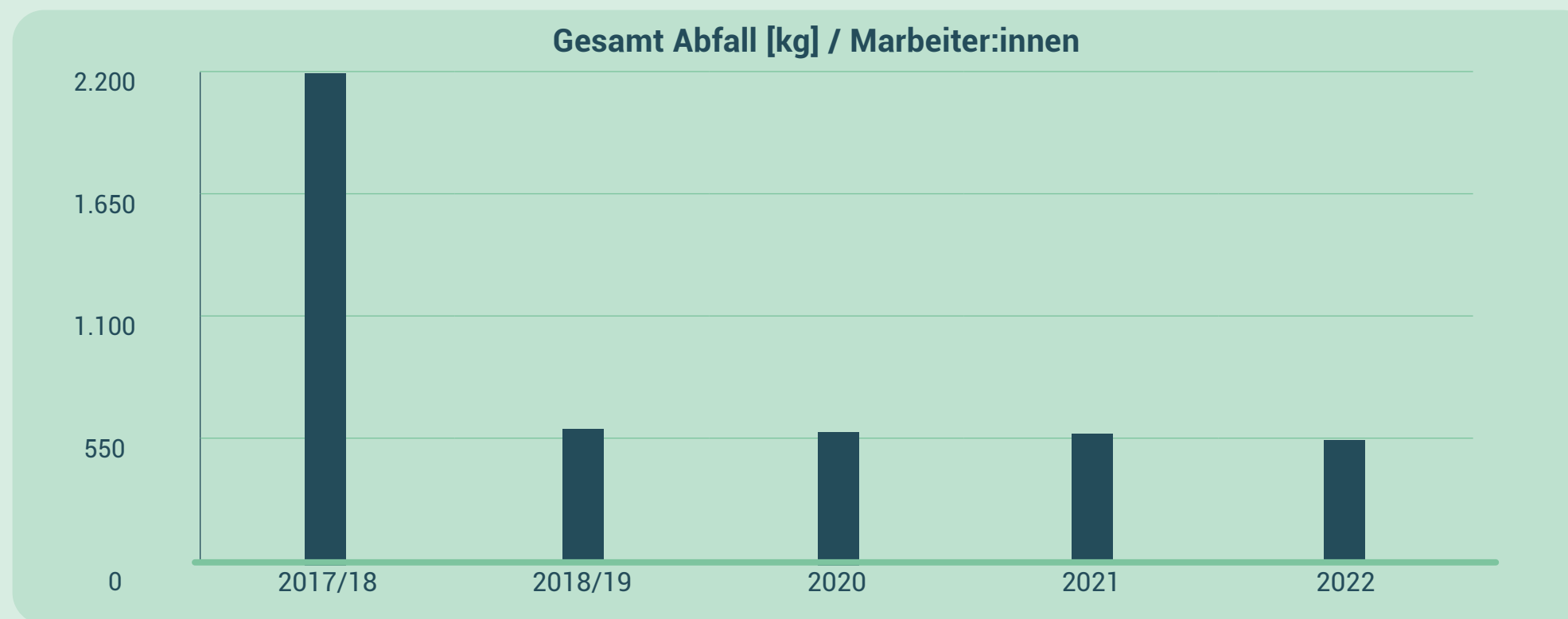
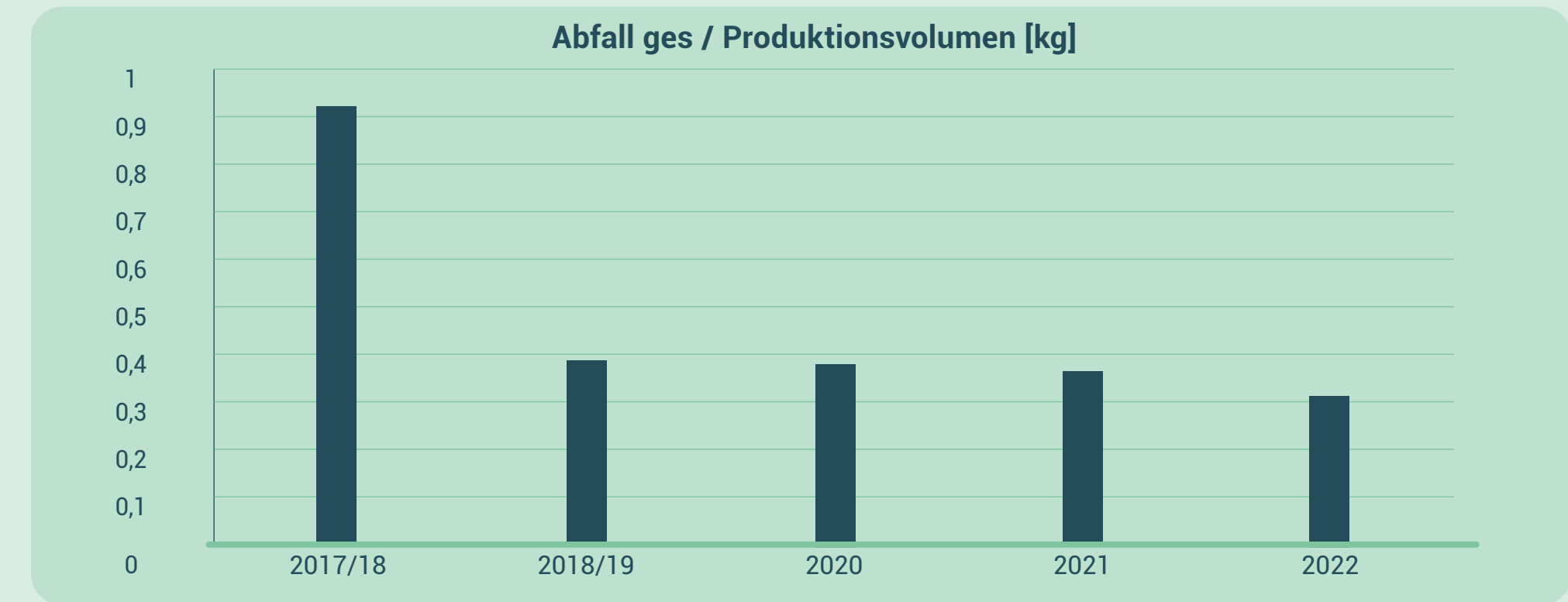
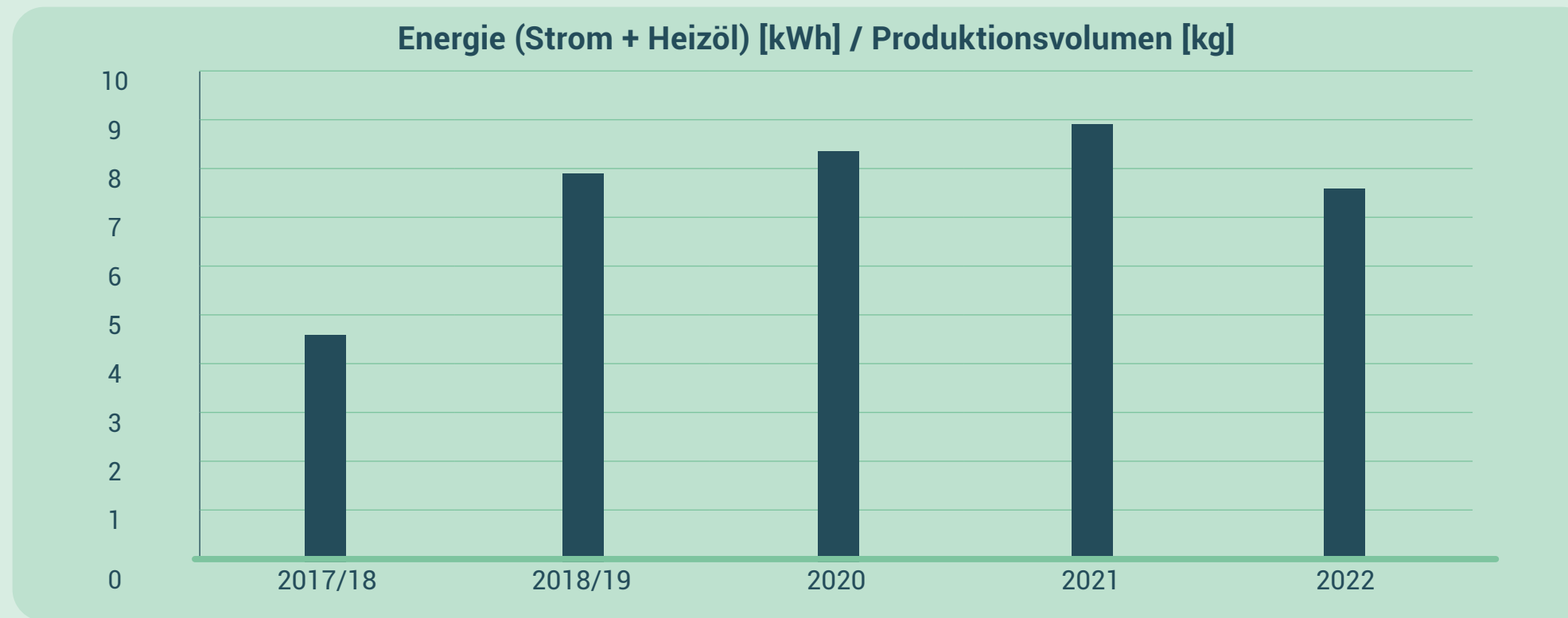
Der Stromverbrauch in der relativen Betrachtung ist deutlich effizienter, da durch Ausbau und Erweiterung verschiedener Fertigungsprozesse innerhalb der Produktion zukünftig der Output erhöht wird. Der Heizölverbrauch gibt die Länge und Intensität der Heizperioden im jeweiligen Winter wieder. Hier ist im Vergleich zu 2021 durch technische Verbesserungen eine Senkung des Energiebedarfes gelungen.

DR. KADE hat das Ziel die Umwelt so wenig wie möglich mit Abfall zu belasten. Alle Verpackungen können vom Endverbraucher über das Duale System oder andere lokale Sammelsysteme einem Recyclingprozess zugeführt werden. Der innerhalb des Produktionsprozesses anfallende Abfall wird erfasst und über einen zugelassenen und zertifizierten Entsorgungsbetrieb zu einem großen Teil dem Recyclingprozess zugeführt.

Auch im Jahresvergleich der letzten drei Jahre spiegelt sich die dynamische Produktionsauslastung in der geringen Schwankung der Abfallmengen wider. Die Abfallmenge je tausend kg hat sich gegenüber dem Vorjahr weiter reduziert.

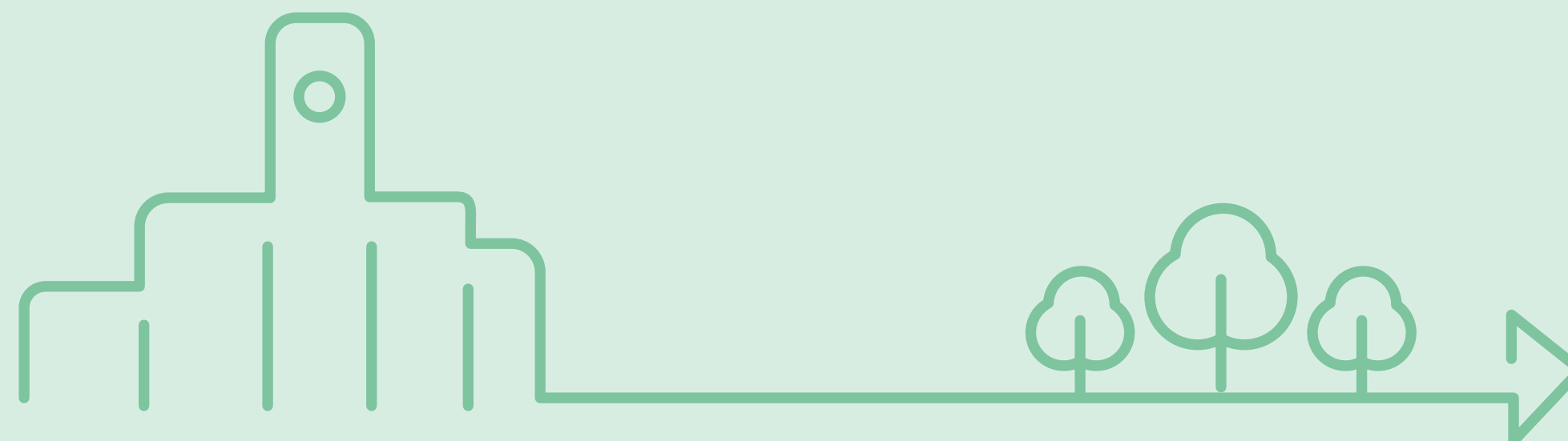


1	Vorwort	3
2	DR. KADE Pharmazeutische Fabrik GmbH	4
3	Unsere Umweltschutzleitlinien	6
3.1	Unser Umweltmanagementsystem	6
3.2	Nachhaltige Unternehmenspolitik	8
4	Aktuelle Beiträge zum Umweltschutz	9
4.1	Rechtliche Verpflichtungen	10
5	Direkte / Indirekte Umweltauswirkungen	11
5.1	Direkte Umweltaspekte	12
5.2	Indirekte Umweltaspekte	12
5.3	Bewertung der Umweltaspekte	13
6	Produktionsstandort Rigistraße	14
7	Verwaltungsstandort Ullsteinhaus	15
8	Input und Output	16
8.1	Einsatzstoffe und Produkte	17
8.2	Produktionsvolumen im Jahresvergleich	19
8.3	Abfälle	20
8.4	Gemischte Siedlungsabfälle, Pappe, Papier	20
8.5	Abwasser	21
9	Emissionen	22
10	Umweltauswirkungen nach EMAS III	22
11	Bewertung unserer Umweltauswirkungen für den Standort Rigistraße	23
12	Umweltprogramm und die Umsetzung	25
13	Gültigkeitserklärung	28



1	Vorwort	3
2	DR. KADE Pharmazeutische Fabrik GmbH	4
3	Unsere Umweltschutzleitlinien	6
3.1	Unser Umweltmanagementsystem	6
3.2	Nachhaltige Unternehmenspolitik	8
4	Aktuelle Beiträge zum Umweltschutz	9
4.1	Rechtliche Verpflichtungen	10
5	Direkte / Indirekte Umweltauswirkungen	11
5.1	Direkte Umweltaspekte	12
5.2	Indirekte Umweltaspekte	12
5.3	Bewertung der Umweltaspekte	13
6	Produktionsstandort Rigistraße	14
7	Verwaltungsstandort Ullsteinhaus	15
8	Input und Output	16
8.1	Einsatzstoffe und Produkte	17
8.2	Produktionsvolumen im Jahresvergleich	19
8.3	Abfälle	20
8.4	Gemischte Siedlungsabfälle, Pappe, Papier	20
8.5	Abwasser	21
9	Emissionen	22
10	Umweltauswirkungen nach EMAS III	22
11	Bewertung unserer Umweltauswirkungen für den Standort Rigistraße	23
12	Umweltprogramm und die Umsetzung	25
13	Gültigkeitserklärung	28

12. UMWELTPROGRAMM UND DIE UMSETZUNG



Die Maßnahmen des Umweltprogramms 2023/2024 wurden bereits zu 60 % umgesetzt. Aktuell befinden sich 35 % der Umweltziele in Planung oder werden umgesetzt. 5 % der Umweltziele wurden vor dem Hintergrund von Machbarkeits- und Kosten-Nutzen-Bewertungen verworfen.

Ziele und Maßnahmen	Termin	Stand	Quantifizierung
Kommunikation und Information			
Stärkung des Umweltbewusstseins durch 2 Schulungen und 2 Veranstaltungen.	Nov 22	umgesetzt	
Erweiterung der Jahressicherheitsschulungen um das Thema Umweltschutz und Nachhaltigkeit.	Dez 23	In Umsetzung	100 % Teilnahme
Einbindung der Nutzerapp SUSTAYNS in die DR. KADE Apps	Jan 24	In Planung	tbd

Energieeinsparung – Raumluftechnik Produktion			
Betriebsart „Arbeitsfreie Zeit“ (AFZ); reduzierter Luftwechsel verringert den Energieaufwand um ca. 1/3 der Luftaufbereitung (Strom, Heizöl, Wasser)	Dez 23	In Umsetzung	Strom 50.000 kWh/a Heizöl 25.000 kWh/a
Einregulierung der Volumenströme für die gesamte Produktion; Verringerung des Energieaufwands um ca. 10 % für die Luftaufbereitung	Dez 23	In Umsetzung	Strom 30.000 kWh/a Heizöl 15.000 kWh/a
Grenzwert der Raumlufftfeuchte in der Produktion wird von 40 auf 30 % rF abgesenkt; reduzierte Luftfeuchte verringert den Energieaufwand um ca. 0,5% für die Luftaufbereitung	Dez 22	umgesetzt	Strom 4.000 kWh/a Heizöl 2.000 kWh/a
Einbau eines geschlossenen Rückkühlwerk für Kältemaschinen Nutzung der „freien Kälte“, kein Trinkwassereinsatz zur Prozesskühlung & ausgeschlossene Kontamination	März23	umgesetzt	Strom 86.000 kWh/a Trinkwasser 4.000 m³/a

Energieeinsparung Raumluftechnik Ullsteinhaus			
Raumluftechnik Ullsteinhaus Zeitschaltplan unserer RLT-Anlage wurde angepasst	Sep 22	umgesetzt	n/a

1	Vorwort	3
2	DR. KADE Pharmazeutische Fabrik GmbH	4
3	Unsere Umweltschutzleitlinien	6
3.1	Unser Umweltmanagementsystem	6
3.2	Nachhaltige Unternehmenspolitik	8
4	Aktuelle Beiträge zum Umweltschutz	9
4.1	Rechtliche Verpflichtungen	10
5	Direkte / Indirekte Umweltauswirkungen	11
5.1	Direkte Umweltaspekte	12
5.2	Indirekte Umweltaspekte	12
5.3	Bewertung der Umweltaspekte	13
6	Produktionsstandort Rigistraße	14
7	Verwaltungsstandort Ullsteinhaus	15
8	Input und Output	16
8.1	Einsatzstoffe und Produkte	17
8.2	Produktionsvolumen im Jahresvergleich	19
8.3	Abfälle	20
8.4	Gemischte Siedlungsabfälle, Pappe, Papier	20
8.5	Abwasser	21
9	Emissionen	22
10	Umweltauswirkungen nach EMAS III	22
11	Bewertung unserer Umweltauswirkungen für den Standort Rigistraße	23
12	Umweltprogramm und die Umsetzung	25
13	Gültigkeitserklärung	28

Ziele und Maßnahmen	Termin	Stand	Quantifizierung
Ressourceneinsparung			
Inbetriebnahme Pharmareinigungsanlage führt zu Verzicht von manuellen Reinigungsvorgängen	Sep 21	umgesetzt	60 % Wasserreduktion
Reduzierung der Anzahl der internen Drucker	März22	umgesetzt	Reduzierung um 20 %
Nutzungsorientiertes Lifecycle-Management-It Hardware für Notebooks (NB) und mobil Geräte (MG)	Dez 22	umgesetzt	35 % der NB 100 % MG
Wassereinsparung Installation von 4 Sensorwasserhähnen mit automatischer Steuerung	Dez 22	umgesetzt	30 % Wasserreduktion
Installation einer zweiten redundanten Kältemaschine	Juni 23	umgesetzt	Strom 13.000 kWh/a
Weiterverwertung von erworbener Backup-Hardware (Spenden an Carikative- oder Bildungsorganisationen)	Dez 23	Planung	tbd
Beschaffung zweiter Waschgutträger Produktion	Dez 23	Planung	Wasserreduktion
Außerbetriebnahme von Durchlauferhitzern in den Bürobereichen beider Standorte	Dez 23	Planung	8000 kWh/a
Einbau von automatischen Durchflussmessern/Timern bei der Reinigung von Behältern und Schläuchen.	Dez 23	Planung	500 m³/a

Beleuchtung			
Erweiterung der autom. Abschaltung der Beleuchtung (Allgemeinflächen, Verkehrswege, Sanitärbereiche)	Dez 23	Planung	tbd
Umkleiden Damen/Herren Schwarzbereich	Jul 22	In Umsetzung	
Umstellung der Beleuchtung auf LED im Probenzug	Feb 23	umgesetzt	300 €/a
Prüfung Geb. C und M.2 ausstehend, Produktionsgassen separat über KNX schaltbar machen	Dez 23	Planung	tbd
Umstellung der Schreibtischlampen auf LED	Dez 23	In Umsetzung	tbd

Gebäude			
Sensibilisierung der Abteilungen im Bereich Energiemanagement auf Basis eines neuen Dashbaords	laufend	umgesetzt	Bericht SLT 1x Quartal
Prüfung der Förderfähigkeit der Umstellung von Heizöl auf Erdgas durch die Fa. Kofler	Jan 23	umgesetzt	KWKG-Förderung
Installation Sonnenschutzfolien Produktionsfenster Südostseite	Juni 23	umgesetzt	Strom 5.000 kWh/a
Photovoltaik Nutzung der vorhandenen Dachflächen zur Installation einer Photovoltaik-Anlage; Planung wurde bei Kofler Energies beauftragt	März 23	abgewählt	Jahresertragsprognosen Eigenstromerzeug.
Erzeugung von Strom und Wärme durch Kraft-Wärme-Kopplung mittels BHKW;	tbd	Planung	Tbd

1	Vorwort	3
2	DR. KADE Pharmazeutische Fabrik GmbH	4
3	Unsere Umweltschutzleitlinien	6
3.1	Unser Umweltmanagementsystem	6
3.2	Nachhaltige Unternehmenspolitik	8
4	Aktuelle Beiträge zum Umweltschutz	9
4.1	Rechtliche Verpflichtungen	10
5	Direkte / Indirekte Umweltauswirkungen	11
5.1	Direkte Umweltaspekte	12
5.2	Indirekte Umweltaspekte	12
5.3	Bewertung der Umweltaspekte	13
6	Produktionsstandort Rigistraße	14
7	Verwaltungsstandort Ullsteinhaus	15
8	Input und Output	16
8.1	Einsatzstoffe und Produkte	17
8.2	Produktionsvolumen im Jahresvergleich	19
8.3	Abfälle	20
8.4	Gemischte Siedlungsabfälle, Pappe, Papier	20
8.5	Abwasser	21
9	Emissionen	22
10	Umweltauswirkungen nach EMAS III	22
11	Bewertung unserer Umweltauswirkungen für den Standort Rigistraße	23
12	Umweltprogramm und die Umsetzung	25
13	Gültigkeitserklärung	28

Ziele und Maßnahmen

Monitoring

	Termin	Stand	Quantifizierung
Monitoring der Energieverbräuche Mittels der Energiemanagement-Software „Power Monitoring Expert“ Strom – NSHV-Verteilung und Hauptverbraucher Heizöl – Lagermengen der Heizöltanks, Ist-Heizölverbräuche der Brenner, Wärmemengen Hauptverbraucher	Mai 22	umgesetzt	Bilanzierung zur Steuerung zukünftiger Verbräuche.

Müllvermeidung

Einführung des digitalen Life Sciences Document Management-Systems IQVIA optimiert das Data Management beschleunigt die Workflows, reduziert den IT- Aufwand und spart Papier	Dez22	umgesetzt	Papiereinsparung erwartet
Papiereinsparung durch, digitale Bewerbungsverfahren, Digitalisierung von Validierung und Qualifizierungsdokumentation und Einführung von digitalen Unterschriften	(Dez21) Dez 23	umgesetzt	30 % Papiereinsparung 2021
Einführung von 100 % Pappschalen bei Fertiggessen. Verzicht auf Aluminiumbehälter.	laufend	umgesetzt	50 kg Aluminium
Verzicht auf Einweg-Plastikbehälter in der Speisenausgabe.	laufend	umgesetzt	nachhaltige Behälter
Kantine: Umstellung von PET-Einwegbehältern zu Mehrwegbehältern mit Pfandsystem	03/23	umgesetzt	

Betriebssicherheit

Kapazitätserweiterung Fettabscheider und Ersetzung durch ein größeres Modell	Dez 22	umgesetzt	50 % Reduzierung der Leerungsfrequenz
Trinkwasserverordnung: Beseitigung von Stichleitungen im Trinkwassernetz, Reduktion des Verkeimungsrisikos ; Rückbau Wandhydranten Lagerhalle, Versetzung Außenhydranten, Ersatz des offenen Kühlturms	laufend	umgesetzt	Keine Legionellenbefunde



13. GÜLTIGKEITS- ERKLÄRUNG

1	Vorwort	3
2	DR. KADE Pharmazeutische Fabrik GmbH	4
3	Unsere Umweltschutzleitlinien	6
3.1	Unser Umweltmanagementsystem	6
3.2	Nachhaltige Unternehmenspolitik	8
4	Aktuelle Beiträge zum Umweltschutz	9
4.1	Rechtliche Verpflichtungen	10
5	Direkte / Indirekte Umweltauswirkungen	11
5.1	Direkte Umweltaspekte	12
5.2	Indirekte Umweltaspekte	12
5.3	Bewertung der Umweltaspekte	13
6	Produktionsstandort Rigistraße	14
7	Verwaltungsstandort Ullsteinhaus	15
8	Input und Output	16
8.1	Einsatzstoffe und Produkte	17
8.2	Produktionsvolumen im Jahresvergleich	19
8.3	Abfälle	20
8.4	Gemischte Siedlungsabfälle, Pappe, Papier	20
8.5	Abwasser	21
9	Emissionen	22
10	Umweltauswirkungen nach EMAS III	22
11	Bewertung unserer Umweltauswirkungen für den Standort Rigistraße	23
12	Umweltprogramm und die Umsetzung	25
13	Gültigkeitserklärung	28

Der unterzeichnende EMAS-Umweltgutachter Dipl.-Ing. (FH) Jürgen Schmallenbach (Registrierungs-Nr.: DE-V-0036), akkreditiert oder zugelassen für den Bereich 21 Herstellung von pharmazeutischen Erzeugnissen (NACE-Code), bestätigt, begutachtet zu haben, ob die Standorte bzw. die gesamte Organisation, wie in der Umwelterklärung der DR. KADE Pharmazeutische Fabrik GmbH (Standort Berlin, Registrierungsnummer DE-107-00009) angegeben, alle Anforderungen der Verordnung (EG) Nr. 1221/2009 des Europäischen Parlaments und des Rates vom 25. Nov. 2009 und der Verordnung (EU) 2017/1505 der Kommission vom 28.08.2017 sowie der Verordnung (EU) 2018/2026 der Kommission vom 19.12.2018 über die freiwillige Teilnahme von Organisationen an einem Gemeinschaftssystem für Umweltmanagement und Umweltbetriebsprüfung (EMAS) erfüllt.

Mit der Unterzeichnung dieser Erklärung wird bestätigt, dass

- die Begutachtung und Validierung in voller Übereinstimmung mit den Anforderungen der Verordnung (EG) Nr. 1221/2009, der Verordnung (EU) 2017/1505 und der Verordnung (EU) 2018/2026 durchgeführt wurde,
- das Ergebnis der Begutachtung und Validierung bestätigt, dass keine Belege für die Nichteinhaltung der geltenden Umweltvorschriften vorliegen,
- die Daten und Angaben der Umwelterklärung der DR. KADE Pharmazeutische Fabrik GmbH an den beiden Standorten Berlin ein verlässliches, glaubhaftes und wahrheitsgetreues Bild sämtlicher Tätigkeiten der DR. KADE Pharmazeutische Fabrik GmbH am Standort Berlin innerhalb des in der Umwelterklärung angegebenen Bereichs geben.

Diese Erklärung kann nicht mit einer EMAS-Registrierung gleichgesetzt werden. Die EMAS-Registrierung kann nur durch eine zuständige Stelle gemäß der Verordnung (EG) Nr. 1221/2009 erfolgen. Diese Erklärung darf nicht als eigenständige Grundlage für die Unterrichtung der Öffentlichkeit verwendet werden. Jährlich werden aktualisierte Umwelterklärungen veröffentlicht, die nächste konsolidierte Umwelterklärung wird im September 2023 veröffentlicht.

Berlin, den 19.09.2023

Dipl.-Ing. (FH)
Jürgen Schmallenbach
Umweltgutachter (DE-V-0036)

c/o
Schmallenbach Consulting & Certification
Äpfinger Berg 3
88437 Maselheim



Haben Sie noch Fragen zu unserer
Umwelterklärung?

Rufen Sie uns an oder schreiben Sie uns!

Ihr Ansprechpartner:

Sven Schildhauer

Head of HSE/ Umweltmanagementvertreter

Phone +49 30 72082 347

Mobile +49 151 54443313

Sven.Schildhauer@kade.de

www.kade.de

Postanschrift:

DR. KADE Pharmazeutische Fabrik GmbH

Rigistraße 2 • 12277 Berlin

WIR MACHEN
LEBENSQUALITÄT